

FAP – Faculdade de Apucarana

CESUAP – Centro de Ensino Superior de Apucarana

CNPJ 73.243.164/0001-13

Comissão Própria de Avaliação – CPA

RELATÓRIO DE AVALIAÇÃO INSTITUCIONAL 2017

Apucarana – PR

CORPO ADMINISTRATIVO**DIRETORA PRESIDENTE**

Lívia Guimarães Pacheco

DIRETORA ACADÊMICA

Rita de Cássia Rosiney Ravelli

COORDENADORA ADMINISTRATIVA E FINANCEIRA

Vânia Bertasso

GERENTE DE TECNOLOGIA E INFORMAÇÃO

José Augusto Alves Neto

COORDENADORA INSTITUCIONAL E ACADÊMICA

Viviane Novelli

REPRESENTANTE EAD

Odair de Osti

SECRETÁRIA GERAL DE REGISTROS E CONTROLES ACADÊMICOS

Larissa Vietro

SECRETÁRIO GERAL DE PESQUISA, EXTENSÃO, PÓS-GRADUAÇÃO E RELAÇÕES INTERATIVAS

Hugo Marinho Fernandes Paranhos

COORDENADORA NAP

Gabriela Sachelli

OUVIDORIA

Viviane Novelli

COORDENADORES DE CURSOS**CURSO DE BACHARELADO EM ADMINISTRAÇÃO**

Prof.^ª. Ms. Ana Paula Guimarães

CURSO DE LICENCIATURA EM CIÊNCIAS BIOLÓGICAS

Prof.^ª. Ms. Bárbara Melina Viol

CURSO DE BACHARELADO EM DIREITO

Prof. Esp. Paulo Henrique Pavolak

CURSO DE BACHARELADO EM ENFERMAGEM

Prof. Dr. Vladimir Araújo da Silva

CURSO DE BACHARELADO EM FISIOTERAPIA

Prof. Esp. Kléber Rogério Andolfato

CURSO DE BACHARELADO EM NUTRIÇÃO

Prof.^ª. Ms. Tatiana Marin

CURSO DE LICENCIATURA EM PEDAGOGIA

Prof.^ª. Esp. Rosana Rezende

CURSO DE BACHARELADO EM SISTEMAS DE INFORMAÇÃO

Prof. Ms. Déverson Rando

CURSO DE BACHARELADO EM PSICOLOGIA

Prof. Ms. Eduardo Hashimoto

COMPOSIÇÃO DA CPA

Membro	Representante	E-mail
Odair de Osti	Coordenador	odair@fap.com.br
Ana Paula Guimarães	Docente	ana.rh@fap.com.br
Udson Mikalowski	Docente	udson.mikalowski@fap.com.br
Karolyne C. Miyko Ishii	Discente	karolyne.cristyane@hotmail.com
Simone Cristina de Lima	Discente	simone.cristina@fap.com.br
Vânia Bertasso	Administrativo	vania.bertasso@fap.com.br
Viviane Novelli	Administrativo	viviane@fap.com.br
Ebner Bossa	Comunidade	ebnerboss@msn.com
Maria Onide Ballan Sardinha	Comunidade	l_sardinha@brturbo.com.br
Ieda Aparecida S. Assunção	Equipe assessora	iedadudaana@hotmail.com
José Junio da Silva	Equipe assessora	junio.silva@fap.com.br
Lisandro Rogério Modesto	Mantenedora	lisandro.modesto@fap.com.br

LISTAS DE FIGURAS

Figura 1 – Avaliação dos colaboradores sobre a CPA.....	13
Figura 2 – Avaliação dos docentes sobre a CPA	13
Figura 3 – Avaliação da Clínica de Fisioterapia.....	21
Figura 4 – Avaliação do NPJ	21
Figura 5 – Função formadora para o mundo do trabalho.....	22
Figura 6 – Resposta aos problemas apresentados pela sociedade.....	22
Figura 7 – Concepção contextual e global da realidade	22
Figura 8 – Função formadora com base na ética	23
Figura 9 – Articulação entre pesquisa e atividades acadêmicas	25
Figura 10 – Incentivos para publicações científicas	25
Figura 11 – Avaliação dos docentes sobre o site da FAP	27
Figura 12 – Avaliação dos Servidores quando à Ouvidoria	29
Figura 13 – Avaliação dos Docentes quanto ao funcionamento da Ouvidoria.....	29
Figura 14 – Avaliação dos colaboradores sobre o Departamento de Marketing	30
Figura 15 – Avaliação docentes em relação aos eventos produzidos pelo setor de Marketing	30
Figura 16 – NAP na visão dos colaboradores	31
Figura 17 – Plano de Carreira (docentes)	34
Figura 18 – Satisfação profissional (docentes)	35
Figura 19 – Satisfação pessoal (docentes)	35
Figura 20 – Adequação da formação para o desempenho profissional	36
Figura 21 – Satisfação pessoal (Administrativo).....	37
Figura 22 – Ambiente de colaboração e solidariedade (Administrativo)	37
Figura 23 – Cooperação entre os servidores	37
Figura 24 – Avaliação do Conselho Superior pelos Docentes.....	38
Figura 25 – Avaliação do Conselho de Ensino, Pesquisa e Extensão	38
Figura 26 – Condições das instalações físicas gerais (docentes)	40
Figura 27 – Limpeza e manutenção das instalações (docentes)	41
Figura 28 – Condições das áreas de convivência (docentes).....	41
Figura 29 – Materiais disponibilizados para o Curso (docentes).....	42
Figura 30 – Avaliação dos colaboradores sobre a Biblioteca	42
Figura 31 – Avaliação dos colaboradores sobre a Cantina	43

Figura 32 – Avaliação dos colaboradores quanto ao espaço físico	43
Figura 33 – Avaliação dos professores sobre o serviço de reprodução de textos.....	44
Figura 34 – Avaliação dos acadêmicos sobre as salas de aula (adequadas ao desenvolvimento de atividades)	44

LISTAS DE QUADROS

Quadro 1 – Resumo dos resultados referentes ao Eixo 1	Erro! Indicador não definido.	7
Quadro 2 – atendimentos da Clínica de Fisioterapia	Erro! Indicador não definido.	0
Quadro 3 – atendimentos da Clínica de Nutrição	Erro! Indicador não definido.	0
Quadro 4 – atendimentos realizado pelo NPJ	Erro! Indicador não definido.	1
Quadro 5 – Resumo dos resultados referentes ao Eixo 2		23
Quadro 6 – Atos legais sobre os cursos ofertados pela FAP.....		24
Quadro 7 – Número de disciplinas ofertadas pela plataforma Moodle.....	Erro! Indicador não definido.	
Quadro 8 - Resumo dos resultados referentes ao Eixo 3		33
Quadro 9 – Porcentagem de docentes por tempo de serviço		34
Quadro 10 – Sustentabilidade financeira da FAP		39
Quadro 11 – Resumo dos resultados referentes ao Eixo 4		39
Quadro 12 - Resumo dos resultados referentes ao Eixo 5.....		45

SUMÁRIO

CAPÍTULO 1 - Considerações iniciais.....	9
CAPITULO 2 - Relatório da auto avaliação FAP 2017	11
2.1 Eixo 1 – Planejamento e Avaliação Institucional.....	11
2.2 Eixo 2 – Desenvolvimento Institucional	18
2.2.1 Atividades do Núcleo de Responsabilidade Social	19
2.2.2 Atendimento da clínica de Psicologia.....	20
2.2.3 Atendimento do Núcleo de Prática Jurídica	20
2.3 Eixo 3 - Políticas Acadêmicas	24
2.3.1 A comunicação com a sociedade	26
2.3.2 Políticas de atendimento aos estudantes	30
2.4 Eixo 4 - Políticas de Gestão.....	33
2.5 Eixo 5 - Infraestrutura	40
CAPÍTULO 3 - Considerações finais	46
Recomendações	46
Anexos	48

1. CONSIDERAÇÕES INICIAIS

NOME/CÓDIGO DA IES: Faculdade de Apucarana – FAP, código 1325

CARACTERIZAÇÃO DA IES: instituição privada, sem fins lucrativos. Faculdade isolada.

Estado: Paraná

Município: Apucarana

A Faculdade de Apucarana (FAP), por meio da Comissão Própria de Avaliação (CPA), apresenta o Relatório da Avaliação Institucional referente ao ano de 2017. Para a produção deste relatório foram levados em consideração os cinco eixos, padrão utilizado desde o ano de 2014 pelo SINAES. Destacamos que o presente relatório é construído de forma democrática, buscando com isso intensificar nossas ações de forma coletiva visando a excelência nos serviços prestados.

O principal objetivo da CPA é realizar processos avaliativos institucionais internos para produzir o esclarecimento das relações estruturais que compõem a própria instituição. Todas as avaliações desenvolvidas pela CPA são marcadas pelo caráter democrático, buscando ouvir toda a comunidade acadêmica, formada por docentes, discentes, colaboradores e comunidade externa, sem perder de vista a perspectiva de diversidade institucional. O nível de discussão dos assuntos tratados pela CPA podem ser descritos como complexos, pois busca-se ao máximo solucionar os problemas apontados pelas avaliações.

Também é objetivo que as avaliações internas, realizadas pela CPA, tragam esclarecimento à comunidade acadêmica, conscientização quanto às ações que vêm sendo desenvolvidas pela FAP, além de desenvolver estratégias de avaliação considerando as características da própria IES, a partir do modelo institucional, sua missão institucional e realidade, estimulando o desenvolvimento da qualidade acadêmica.

Com as avaliações internas procura-se entender as fragilidades que não são facilmente percebidas, necessitando de vários olhares para a sua visualização. Em uma Instituição de Ensino Superior, onde a avaliação é vista como uma atividade que acontece continuamente, o grande desafio é procurar melhorar ao final de cada ciclo avaliativo. A CPA procura desenvolver um trabalho em que o papel de cada setor da instituição é visto como parte integrante do todo. Procura-se desenvolver uma avaliação participativa, dando voz a toda a comunidade acadêmica. De maneira democrática, entende-se que a avaliação possa chegar a conclusões mais abrangentes que contemplem a todos os sujeitos envolvidos neste processo.

A legitimação da avaliação é o que faz dela um bom mecanismo institucional. A comunidade acadêmica, por meio de dados coletados da própria avaliação, vê a pesquisa como uma oportunidade, uma maneira de participar das decisões, posicionamentos, rumos que a instituição tomará. A avaliação CPA, nesta instituição, pode ser vista como um mecanismo participativo e não punitivo ou controlador de práticas institucionais. É necessário lembrar que medidas tomadas na estruturação da IES, tem como fonte os relatórios produzidos pela CPA. Várias iniciativas tomadas pela direção e mantenedora da FAP tiveram como ponto de referência as avaliações realizadas durante todo o ano.

Orientado e regulamentado pelo SINAES, o processo avaliativo desenvolvido pela FAP tem como finalidade a construção de uma instituição mais democrática, que contemple a todos os aspectos sociais para uma melhoria na gestão educativa.

Para a avaliação 2017 novos instrumentos foram acrescentados ao sistema aprimorando ainda mais a velocidade e dinâmica de todo processo. Agora a comunidade acadêmica realiza sua pesquisa de qualquer aparelho eletrônico que tenha acesso a internet. A ferramenta da IES é de fácil manuseio e é possível emitir o relatório assim que o último aluno realize sua pesquisa.

Todas as avaliações realizadas por esta instituição possuem objetivos específicos: identificar necessidades da comunidade acadêmica, relacionando com objetivos propostos pelo PDI, podendo com isso produzir mudanças, buscando melhorias para a instituição, no que diz respeito à qualidade do ensino, aliada à pesquisa e à extensão.

2. RELATÓRIO DA AUTOAVALIAÇÃO

Este relatório foi organizado levando em conta os cinco eixos e as orientações propostas pelo Ministério da Educação, bem como pelo Sistema Nacional de Avaliação da Educação Superior, SINAES.

Os resultados aqui apresentados foram colhidos a partir das seguintes fontes: questionários aplicados aos docentes, discentes, técnico-administrativos, egressos; além de dados secundários, como relatórios particulares de cada curso de graduação e outros setores específicos da IES. Também se consideram dados secundários as informações das secretarias, como número de alunos matriculados; número de egressos; quantidade de projetos desenvolvidos, dados gerais do corpo docente, entre outras informações que estão disponíveis nos setores que compõem a IES. É válido destacar que este relatório foi escrito a partir da análise das avaliações aplicadas durante o ano de 2017 e as respectivas devolutivas e também discussões dos resultados em reuniões organizadas pela CPA em conjunto com a direção, coordenadores de curso, colaboradores e discentes.

2.1 Eixo 1 – Planejamento e Avaliação Institucional

O processo avaliativo da FAP conta com a participação de toda a comunidade acadêmica, visando alcançar resultados amplos que contemplem plenamente os sujeitos envolvidos. Atualmente a CPA conta com página própria no site da IES, onde toda a comunidade acadêmica e usuários dos serviços oferecidos pela instituição podem acessar dados das avaliações, relatórios, bem como o cronograma das reuniões, ou até mesmo o contato com seus membros. Destacamos que todas as avaliações organizadas pela CPA contam com o apoio das diretorias da IES, coordenações de curso, além dos colaboradores e do corpo discente.

O número de participantes nas pesquisas vem aumentando com o passar das avaliações. A justificativa seria a facilidade em responder os questionários, tendo em vista que todo o processo é informatizado, inclusive com a possibilidade dos participantes em responder no seu próprio dispositivo móvel, laboratórios de informática da FAP ou no seu computador pessoal. A participação dos discentes é geralmente grande, variando de 70 a 80% em algumas avaliações. O exemplo mais bem-sucedido está na ACI e PMI, onde a participação é a maior

durante o ano. A participação dos discentes é demonstrativo de conscientização em relação a vivência nesta IES. Com suas respostas podemos ampliar a visão que temos das fragilidades institucionais e melhorar os serviços prestados aos mesmos, bem como, continuarmos com políticas institucionais bem aceitas e bem-sucedidas por parte dos mesmos.

Esse ano foi um pouco atípico, pois no período para responder às pesquisas tivemos alguns problemas com o laboratório e o site que hospeda a pesquisa. Quanto ao site a FAP decidiu retirar o site do provedor e hospedar nos servidores da IES.

Percebe-se também que a participação dos docentes e corpo de colaboradores não é grande em relação ao processo avaliativo. Ainda há o receio de que os dados da própria avaliação sejam revelados e que haja represálias. A CPA vem realizando desde 2011 trabalhos de conscientização junto com os professores e colaboradores sobre o anonimato do processo avaliativo, mas ainda existe resistência de alguns. O trabalho de conscientização da CPA é contínuo, tendo em vista a constante troca de colaboradores e também do corpo docente.

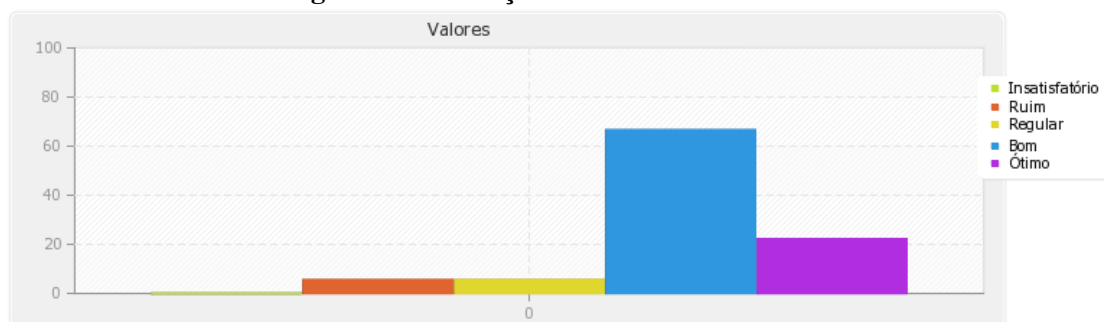
Durante o ano, geralmente no mês de março ou abril, a coordenação da CPA se reúne com os colaboradores com o objetivo de demonstrar os resultados do processo avaliativo realizados no ano anterior. Durante a reunião a CPA fica com a função de explicar o processo e a importância da participação de todos. Aos docentes, o resultado individualizado fica a cargo do seu respectivo coordenador. Em hipótese alguma um docente tem acesso à avaliação de outro docente. Caso o professor ministre aula e faça parte de mais de um curso de graduação, fica também a cargo do coordenador a função de orientar seu docente em relação ao resultado da avaliação.

A baixa participação de docentes é justificada pelo receio que as respostas sejam conhecidas e expostas causando algum tipo de constrangimento. No entanto, em reuniões com o corpo docente, o suporte técnico, responsável pela administração da ferramenta avaliativa, ficou claro o anonimato do processo, informando que os dados obtidos referem-se ao número de questionários respondidos, por curso, mas nunca a identificação do sujeito. Em reuniões com as coordenações de curso, a CPA também reforça a total segurança do processo avaliativo, deixando claro que é sigiloso e anônimo. O número de respondentes da pesquisa está crescendo depois dessas ações.

Apesar da participação abaixo do esperado, a comunidade acadêmica acabou se identificando com o processo, inclusive avaliando a CPA com boas notas. É importante frisar que durante a participação da CPA nas avaliações que a instituição passa em relação ao MEC, toda a ferramenta da CPA é bem avaliada.

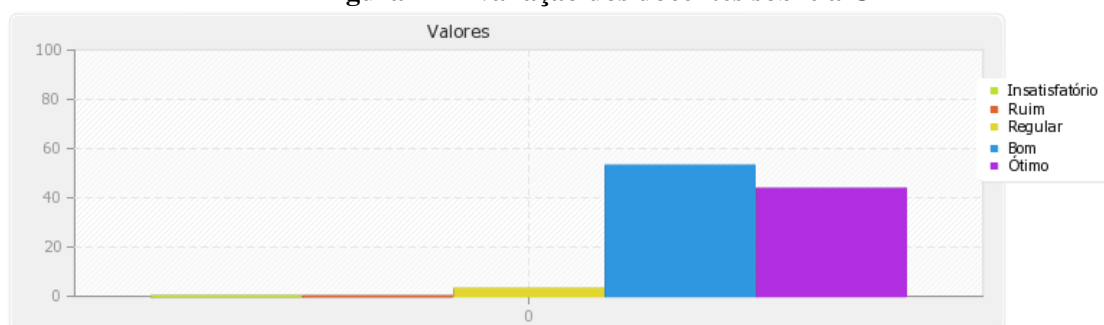
Neste sentido, entende-se que a proposta da CPA, ainda que não totalmente, está sendo bem aceita entre os colaboradores e docentes da FAP. Veja a seguir os gráficos da pesquisa (figura 1 e 2).

Figura 1 – Avaliação dos colaboradores sobre a CPA



Fonte: Dados coletados pela CPA/2017.

Figura 2 – Avaliação dos docentes sobre a CPA



Fonte: Dados coletados pela CPA/2017.

Aos discentes cabe algum receio em relação ao processo avaliativo, não em relação à avaliação, mas no atendimento as suas sugestões, ou em relação a alguma penalização, já que os acadêmicos também avaliam seus professores. Todos os relatórios produzidos pela CPA, depois de discutidos entre seus membros, coordenadores de curso, corpo docente, representantes entre os discentes e colaboradores, são enviados para a direção acadêmica da instituição e posteriormente enviados para a mantenedora e sua respectiva presidente. Cabe a ela acatar as sugestões apontadas pela comunidade acadêmica, lembrando que, dentro das possibilidades da IES, as manifestações dos discentes estão sendo analisadas e se tornando realidade.

A CPA, juntamente com a biblioteca, a revista FAP e o site da IES, procuram divulgar os dados por meio de *banners*, reportagens na revista FAP, mensagens no próprio site da

instituição, nas reuniões de colegiado dos respectivos cursos de graduação, com a participação dos representantes discentes de cada turma e nas reuniões de líderes, quando é feita a devolutiva com os resultados da avaliação juntamente com a coordenação da CPA. Nem todas as sugestões são colocadas em prática em razão da inviabilidade, mas por outro lado, muitas sugestões dos discentes foram acatadas e se tornaram realidade. Ao longo desse relatório essas iniciativas serão apontadas e descritas.

A CPA tem buscado discutir os resultados obtidos no processo de auto avaliação amplamente a fim de que possam subsidiar as ações necessárias para superação das fragilidades apresentadas. Os resultados da avaliação são repassados aos coordenadores e cobradas medidas para sanar as deficiências. Os coordenadores analisam os dados da avaliação e formulam relatórios com possíveis soluções para os problemas apresentados. Os responsáveis pelos setores da instituição também participam de reuniões com o coordenador da CPA para que fiquem cientes da avaliação em relação aos seus setores. No final de cada processo avaliativo é feito uma reunião, separada por grupos, discentes, docentes e colaboradores, onde a CPA apresenta as conclusões do processo colocadas no relatório final. Geralmente essas reuniões ocorrem no mês de março ou abril.

Também é prática da Instituição a realização de encontros com os líderes de sala para apresentar os resultados das avaliações e também discutir e apresentar as propostas para melhorias. Nestes encontros os alunos questionam porque algumas das suas sugestões não são colocadas em prática além de outros questionamentos e dúvidas de procedimentos da FAP.

Esses encontros são fundamentais pois, além de informar resultados dos relatórios da CPA, os representantes têm oportunidade de falar, mesmo que já tenham dito, sobre as dificuldades que encontram no decorrer do ano.

Outra preocupação da IES refere-se ao ENADE. Considerando a dificuldade de grande parte dos acadêmicos em entender as questões propostas nestas provas, optou-se pela realização de provas com questões que seguem o padrão das questões do ENADE. Além disso, desde 2009, a CPA, juntamente com a IES, implantou a Prova Multidisciplinar Institucional (PMI) com o objetivo de avaliar o conhecimento, as competências e as habilidades adquiridas pelo discente ao longo do curso e possibilitar referência de auto avaliação bem como possibilitar ao discente referência para sua auto-avaliação. A PMI foi realizada no mês de abril de 2017 e contou com a participação de todos os cursos da IES.

A partir de então, têm sido utilizados três procedimentos de avaliação institucional: a Prova Multidisciplinar Institucional, aplicada no primeiro bimestre do primeiro semestre de

cada ano letivo; a Avaliação Própria de Curso, realizada no segundo bimestre do primeiro semestre de cada ano letivo; e a avaliação da CPA realizada no segundo bimestre do segundo semestre de cada ano letivo.

No primeiro semestre de 2017 foram realizadas as pesquisas referentes à Avaliação Própria de Curso. O objetivo desta avaliação é entender a satisfação do corpo discente em relação à instituição. Todas as avaliações realizadas sobre a administração da CPA geram dados que posteriormente são usados para a construção do relatório final.

No segundo semestre foi realizada a Avaliação de Conteúdo Interdisciplinar - ACI. Nesta avaliação, os alunos mostram a capacidade de entender questões elaboradas entre os docentes do seu curso, contemplando a interdisciplinaridade dos conteúdos. A prova também é aplicada em todos os cursos da instituição, e o objetivo é trabalhar a interdisciplinaridade. Esta avaliação mede a capacidade dos discentes em entender e aprimorar seus conhecimentos adquiridos durante todo o ano letivo. Esta avaliação é interna, não gerando dados para o relatório final, todavia gera importantes informações para a gestão dos cursos. A partir do ano de 2014 as avaliações da PMI e ACI passaram a valer ao estudante uma nota referente ao total do bimestre. Essa nota tem um total de cem pontos com peso três, equivalente a uma avaliação formativa.

É importante lembrar que a nota bimestral, é composta de uma avaliação valendo cem pontos, com peso sete, e outras avaliações formativas, onde a média das notas é aplicado peso três. As coordenações responsáveis pelos cursos começaram a perceber que grande parte dos discentes não respondiam as questões de maneira consciente, percepção encontrada com os resultados finais. A partir do momento que o processo foi alterado, ou seja, passou a valer uma nota, o resultado final das avaliações foi alterado, positivamente. Infelizmente, alguns alunos ainda pensam que toda avaliação necessita valer nota, não sendo considerados pelos mesmos, importante quando o processo avaliativo mede outros aspectos. Esse processo ainda está em estudo sendo objetivo da IES realizar novamente uma avaliação sem o caráter de cobrança. A IES continua trabalhando a conscientização dos alunos.

No mês de outubro foi realizada a avaliação geral da CPA. Nesta avaliação geral, os discentes, docentes e colaboradores são questionados no sentido mais amplo. O objetivo da CPA é entender o que a comunidade acadêmica pensa em relação à IES. Todos os campos da instituição são avaliados, desde a estrutura administrativa à estrutura física.

Ao final de cada procedimento avaliativo são feitas reuniões da CPA com a Direção Acadêmica para análise dos resultados e logo após é marcada uma reunião da CPA com todos

os coordenadores de curso para discutir os resultados e sugestões de melhorias para os questionários utilizados. No final do ano, é feita uma reunião entre coordenadores, direção e CPA para analisar o resultado dos processos avaliativos realizados naquele ano, sendo possível verificar em quais aspectos houve melhora com as ações adotadas e em quais ainda é preciso traçar novas ações.

No início de cada ano, é repassada a avaliação individual de cada docente à coordenação respectiva e entregue aos docentes. No final do ano de 2017 o coordenador da CPA envia o resultado da avaliação da CPA individual para o e-mail funcional dos coordenadores de curso que ficaram responsáveis por enviar aos seus professores.

A experiência que a FAP vem adquirindo após 19 anos como instituição de ensino superior, juntamente com a capacidade de seus profissionais, corpo docente, colaboradores e direção, vem ampliando a capacidade de difusão da filosofia proposta pela IES na região. O curso de administração passou por visita depois de duas repetidas notas dois no ENADE e com esforço e dedicação de todos, coordenação do curso, direção, professores, o curso conseguiu reverter a nota ficando com conceito 4.

Todo trabalho desenvolvido durante os últimos anos mostra que a FAP vem crescendo e ampliando seu horizonte em toda a região. Atualmente alunos de várias partes do Vale do Ivaí e de outras regiões vizinhas buscam ampliar seus conhecimentos na IES. Campanhas publicitárias são realizadas nessas regiões buscando atrair e conquistar mais alunos, mas a melhor publicidade e reconhecimento da FAP estão nas pequenas vitórias conquistadas todos os dias.

Atualmente o IGC da IES é 3 e o objetivo é chegar a uma nota 4 em um curto período de tempo. O sucesso da FAP está no trabalho conjunto e a CPA também contribui com essa vitória, a partir do momento em que procura conciliar os elementos desse processo complexo.

A preocupação da IES está em articular a construção do conhecimento com o desenvolvimento de pesquisa e extensão levando o acadêmico a perceber como isso se realiza. Neste sentido, são discutidas questões referentes à percepção dos acadêmicos quanto aos serviços prestados pela IES, assim como a participação e o envolvimento dos docentes nestes processos.

Diante destas questões, os coordenadores optaram por adotar procedimentos como:

- revisar as ementas da matriz curricular com os professores das respectivas disciplinas, a partir da análise das provas realizadas pelo ENADE; o processo iniciou-se em 2015 com término em 2016. Novas matrizes entraram em funcionamento no ano de 2016;

- oferecer aos acadêmicos a sistematização de tópicos essenciais em cada disciplina, apresentando referências adicionais para pesquisa;
- promover seminários interdisciplinares;
- revisar o grau de exigência do curso no que se refere a trabalhos e avaliações, bem como no exercício da atividade acadêmica;
- realizar, em cada disciplina, atividade que promova a leitura e a interpretação dos conteúdos, tomando como ponto de partida as questões elaboradas pelo ENADE;
- realizar, ao final do semestre, sistematização de todo o conteúdo estudado apontando para a relação deste conteúdo com as demais disciplinas do curso;
- promover palestras e minicursos de conteúdos cobrados em provas do ENADE e que não constam na matriz do curso;
- desenvolver atividade de forma interdisciplinar.

Considerando o exposto acima, acredita-se que a Comissão Própria de Avaliação da FAP tem atuado na busca da melhoria da qualidade do ensino, da pesquisa e da extensão, bem como da integração de todos os segmentos da IES. Considera-se necessária maior campanha de sensibilização junto aos acadêmicos e docentes, tendo sempre como meta atingir a maior quantidade possível de respostas no questionário.

Quadro 1 – Resumo dos resultados referentes ao Eixo 1

Pontos Positivos	Pontos Frágeis	Recomendações
Avaliação Própria de Curso tem atuado com maior autonomia	Baixa participação entre os colaboradores e professores da IES.	Ações em sentido de atrair os colaboradores e professores para participarem do processo avaliativo.
Prova Multidisciplinar Institucional que promove a identificação de falhas no processo de formação dos alunos, identificando o eixo que sentiram dificuldade		Aprimorar a elaboração das questões, tendo como fundamento a divisão dos conteúdos por eixo, de acordo com a matriz curricular.
Diálogo aberto entre coordenadores e professores, bem como entre os primeiros e a Direção Acadêmica, NAP e CPA	Necessidade de dinamizar os processos educacionais.	Manter e ampliar a linha de diálogo e participação coletiva nas tomadas de decisão.
Ferramenta da CPA finalizada e pronta para	Falta de conscientização de professores e colaboradores	Campanha de sensibilização e conscientização da importância

qualquer tipo de pesquisa que se faça necessária para a CPA	sobre a importância dos processos avaliativos feitos pela IES.	da participação nas avaliações da CPA
	Conscientização dos alunos quanto à participação deles no ENADE.	Realizar palestras com os acadêmicos para promover maior interesse por parte dos alunos.

Fonte: Dados da CPA/FAP, 2017.

2.2 Eixo 2 – Desenvolvimento Institucional

A FAP entende que o PDI é documento norteador da conduta da IES em todos os seus segmentos, não podendo, desta maneira, ficar distante do conhecimento daqueles que participam do seu dia a dia. Assim, não somente o PDI, como também os Projetos Pedagógicos dos Cursos (PPCs) têm sido pauta de reuniões nos cursos, entre professores, acadêmicos, coordenadores e demais instâncias gestoras. Durante o segundo semestre do ano de 2016 (gestão 2016-2020) o PDI foi produzido, tendo a participação de todos os setores da IES. Foram realizadas reuniões constantes, juntamente com a CPA, com a intenção de ouvir as partes da IES para a produção de um documento consistente.

Neste contexto de diálogo, verificou-se a real articulação entre os documentos institucionais, registrando-se a necessidade de manter a proposta de revitalização de PPC anualmente, uma vez que há mudança no perfil dos ingressantes, bem como no próprio mercado de trabalho, que passa a exigir novas competências e habilidades de seus profissionais. Essa tarefa ficou a cargo do Núcleo Docente Estruturante de cada curso, que se encarregará de dialogar com as diversas instâncias que compõem o curso, a fim de que o processo seja transparente, democrático e participativo.

Desde 2013, e com maior ênfase no ano de 2015, os cursos de graduação da FAP passam por reformulações em suas matrizes curriculares. O objetivo é dar maior preparação para os graduandos, adaptando o currículo ao mercado de trabalho.

Em relação à responsabilidade social da FAP, vários projetos desenvolvidos pelo corpo docente da IES contemplam apucaranaenses e outros sujeitos de municípios vizinhos.

A FAP é uma Instituição de Ensino Superior que tem como missão: ***“Gerar e difundir com princípios éticos, conhecimentos por meio do ensino, da pesquisa e da extensão,***

formando profissionais capazes de interagir frente à realidade, promovendo o desenvolvimento social”.

Abaixo texto da Responsabilidade Social informando atividades.

2.2.1 ATIVIDADES DESENVOLVIDAS PELO NÚCLEO DE RESPONSABILIDADE SOCIAL

A Faculdade de Apucarana – FAP em parceria com o Patronato Municipal de Apucarana irá no dia 23/09/17, período da tarde 13 às 18:00h, dia em que se comemora o Dia da Responsabilidade Social, realizar atendimento aos apenados e familiares visando promover a sua reintegração social criando condições para se evitar a reincidência e o ciclo da violência em nossa comunidade.

Nome do Evento: Evento Dia Responsabilidade Social

Média população a ser atendida: aproximadamente 1500 pessoas

Profissionais envolvidos: professores, coordenadores, técnico-administrativos e discentes da FAP.

Curso de Administração e Psicologia – irão montar em parceria com SINE – Agência do Trabalhador de Apucarana o cadastro dos apenados no banco de dados de vagas de emprego realizando assim a 1ª Feira de Empregabilidade.

Curso de Ciências Biológicas – irá realizar a entrega de mudas de árvores, oficina de plantio em horta vertical;

Curso de Direito irá realizar juntamente com o Juizado e ações de divórcio e com a secretaria da Mulher do Município de Apucarana vai trabalhar a Lei Maria da Penha, combate à violência doméstica.

Curso de Enfermagem – Irá realizar a coleta de Teste Rápido de Hepatites e HIV em parceria com a 16ª Regional de Saúde;

Curso de Fisioterapia – irá realizar orientação postural e circuito proprioceptivo

Curso de Nutrição irá realizar atividade de avaliação nutricional

Curso de Pedagogia irá desenvolver atividades lúdicas com as crianças e estará em parceria com o SESC Apucarana

Curso de Sistema de Informação irá realizar a Stand Virtual - protótipo de automação e robótica e games.

Das atividades realizadas participaram:

22 professores de cursos diversos;

70 alunos nas mais diversas atividades;

25 técnicos administrativos.

Além disso foram atendidas 200 pessoas e mais de 300 visitantes.

Quadro 2 – atendimentos da Clínica de Fisioterapia

Área	Número de atendimentos
Estágio Supervisionado Pediatria, Neurologia e Uroginecologia, Obstetrícia	2.874
Estágio Supervisionado Ortopedia, Traumatologia, Cardiorrespiratório e Dermato Funcional	4.336
Total de Atendimentos Clínica-Escola	7.210

Fonte: Clínica de Fisioterapia/FAP/2017.

Quadro 3 - atendimentos da Clínica de Nutrição

Mulheres	Homens	Idosos	Crianças e adolescentes
177	79	21	49
Total			326

Fonte: Clínica Escola FAP/2017.

2.2.2 ATENDIMENTOS DA CLÍNICA DE PSICOLOGIA

Durante o ano de 2017, a clínica-escola, foi composta por 51 estagiários que prestaram atendimento psicológico individual a 151 pacientes, sendo que 50 pacientes foram crianças de 3 – 11 anos; 25 pacientes foram adolescentes de 12 – 18 anos e 76 pacientes foram adultos de 19 -70 anos.

A FAP trabalha para que os serviços prestados tenham mais qualidade a cada ano. A transferência e ampliação da Clínica de Fisioterapia e de Nutrição para as dependências da própria instituição e a maior agilidade do NPJ com a participação de um número maior de docentes e discentes contribuem para que o atendimento seja melhorado, até porque a Clínica de Psicologia passou a funcionar em tempo integral e isso melhora o atendimento à comunidade.

2.2.3 ATENDIMENTOS DO NÚCLEO DE PRÁTICA JURÍDICA

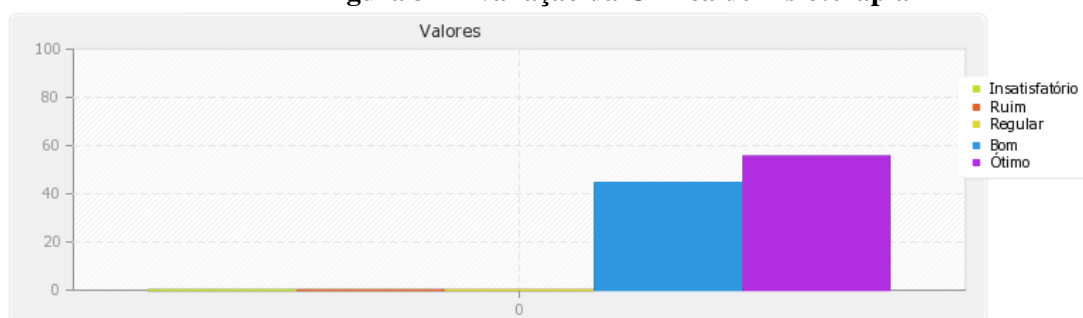
Abaixo quadro que demonstra os atendimentos do NPJ. Os números mostram que a divulgação da instituição e a qualidade dos seus serviços podem contribuir para uma sociedade mais igual e justa.

Quadro 4 – atendimentos realizados pelo NPJ em 2017

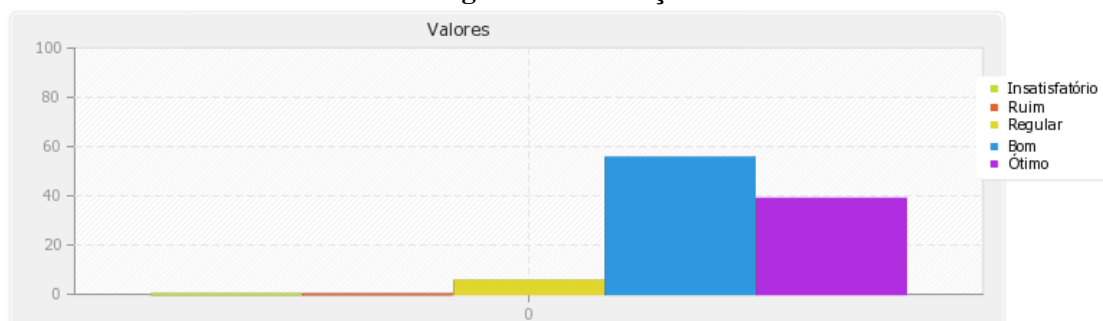
Área de família, interdição, e pedidos de gratuidade da justiça	410 pessoas
Atendimento do Juizado Especial Cível	280 pessoas

Fonte: NPJ/FAP 2017.

Estes departamentos foram avaliados pelos colaboradores como segue:

Figura 3 – Avaliação da Clínica de Fisioterapia

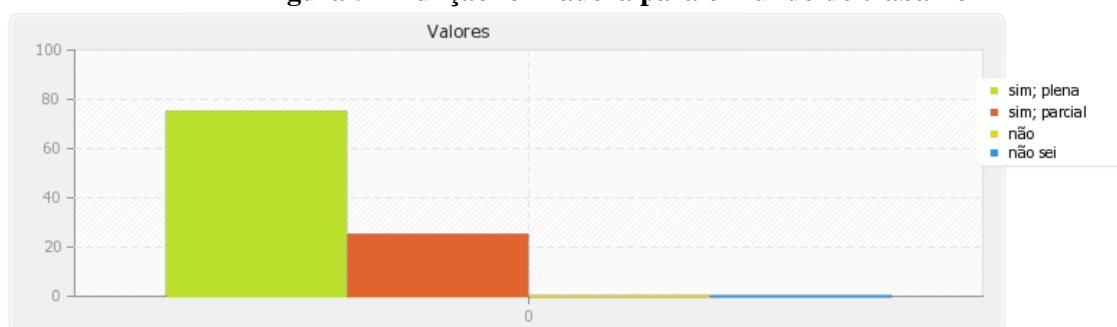
Fonte: Dados coletados pela CPA/2017.

Figura 4 – Avaliação do NPJ

Fonte: Dados coletados pela CPA/2017.

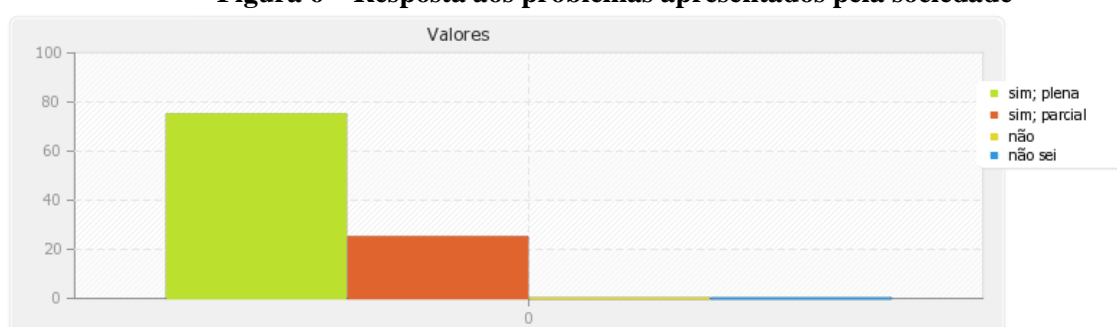
De acordo com os gráficos acima, percebe-se uma satisfação geral com os ambientes de estágio oferecidos pela IES. Os docentes também foram questionados quanto à qualidade social do curso. Percebe-se a preocupação dos docentes na preparação de alunos autônomos e críticos. Os resultados obtidos encontram-se a seguir.

Figura 5 – Função formadora para o mundo do trabalho



Fonte: Dados coletados pela CPA/2017.

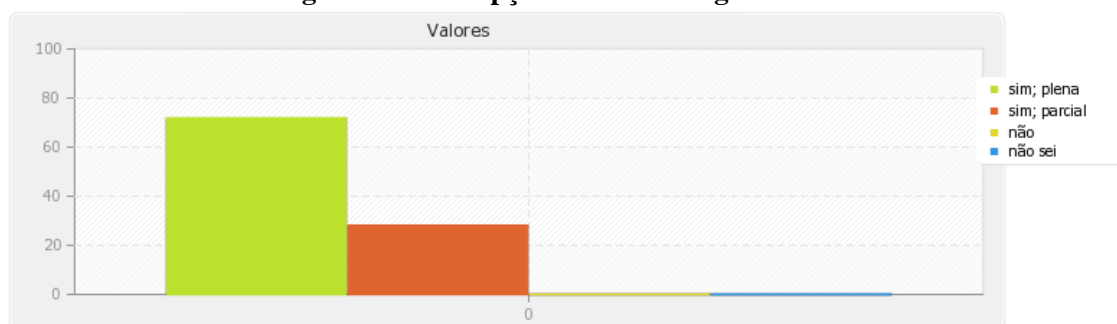
Figura 6 – Resposta aos problemas apresentados pela sociedade



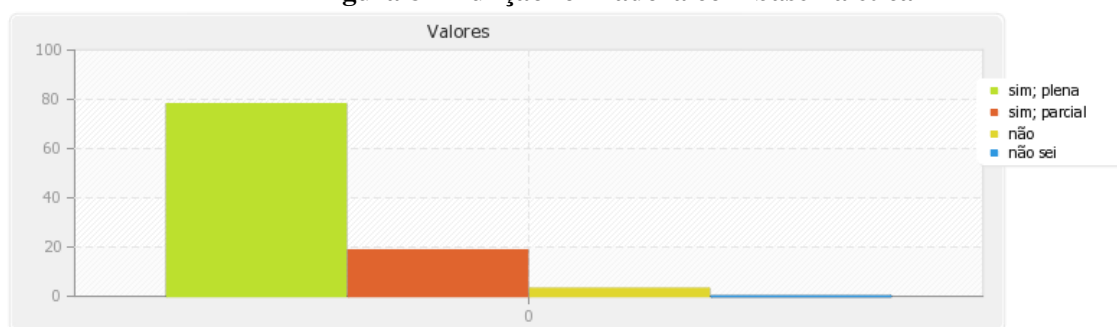
Fonte: Dados coletados pela CPA/2017.

Os docentes também avaliam de forma satisfatória que as informações passadas aos alunos no que tange a concepção contextual e global da realidade bem como a formação com base na ética. De acordo com a pesquisa, em torno de 80% dos professores acreditam que estão fazendo um bom trabalho nesse sentido.

Figura 7 – Concepção contextual e global da realidade



Fonte: Dados coletados pela CPA/2017.

Figura 8 – Função formadora com base na ética

Fonte: Dados coletados pela CPA/2017.

As respostas obtidas confirmam a preocupação da IES em oferecer cursos voltados ao cumprimento da missão institucional, bem como ao atendimento à comunidade em suas necessidades, promovendo uma formação integradora do acadêmico com a sua realidade.

Quadro 5 – Resumo dos resultados referentes ao Eixo 2

Pontos positivos	Pontos frágeis	Recomendações
Parceiras firmadas com instituições locais para desenvolvimento de atividades conjuntas	O envolvimento dos alunos é maior quando as ações são desencadeadas no período de aula, com pequena participação em outros horários.	Elaborar calendário para ações de responsabilidade social com consultas aos acadêmicos a fim de envolver a todos.
Trote solidário	A participação dos cursos ainda é pequena, destacando alguns cursos.	Realizar campanhas de arrecadação de alimentos e roupas pelos calouros para serem distribuídas na comunidade apucararense.
Aceitação e procura das entidades da área de saúde pelos projetos desenvolvidos pela FAP		Promover programa permanente de atividades junto à secretaria de saúde.
Participação da FAP no dia da Responsabilidade Social	Ainda pouco envolvimento de docentes e discentes	Reafirmar a importância dessa atividade como forma de levar o nome da FAP à comunidade como instituição que se preocupa com o contexto social de onde está inserida.
Revitalização das matrizes dos cursos de graduação		Adequação dos cursos as mudanças sociais permanentes.

Fonte: Dados da CPA/FAP, 2017.

2.3 Eixo 3 – Políticas Acadêmicas

As atividades desenvolvidas neste eixo são supervisionadas pela Secretaria Geral de Pesquisa, Extensão e de Pós-Graduação, assim como a Secretaria Institucional e Acadêmica. Cada curso de graduação desenvolve projetos particulares que são supervisionados pelas coordenações específicas e auxiliados pelo colegiado do curso referente.

Em 2017, a Faculdade de Apucarana contava com os seguintes cursos:

Quadro 6 – Atos legais sobre os cursos ofertados pela FAP

Curso	Portaria de Autorização	Portaria de Reconhecimento	Portaria de Renov. Reconhecimento
Administração (Bacharelado)	477 de 20/03/01	223 de 07/06/06	4 de 12/01/2016
Ciências Biológicas (Licenciatura)	2.785 de 12/12/01	677 de 27/09/06	314 de 02/08/2011 286 de 21/12/2012
Direito (Bacharelado)	952 de 21/05/01	772 de 23/03/06	
Enfermagem (Bacharelado)	2.311 de 29/10/01	677 de 27/09/06	348 de 03/06/2014
	1.017 de 12/12/07		
Fisioterapia (Bacharelado)	1.580 de 23/07/01	677 de 27/09/06	1 de 06/01/2012
	1.017 de 12/12/07		
Nutrição (Bacharelado)	1.045 de 08/12/06	13 de 02/03/12	348 de 03/06/2014
Pedagogia (Licenciatura)	506 de 17/08/06	240 de 27/05/2013	
Psicologia (Bacharelado)	1.851 de 10/11/10	876 de 12/11/2015	
Sistemas de Informação (Bacharelado)	949 de 24/06/99	3.337 de 18/10/04	1.690 de 09/11/09 286 de 21/12/2012

Fonte: FAP/Secretaria Institucional/2017.

A FAP tem como princípios a qualidade do ensino, aliada à pesquisa e à extensão. Buscando atender a seus princípios, a IES tem se esforçado para desenvolver políticas em benefício a docentes e discentes que queiram se dedicar ao aprimoramento da pesquisa científica. A IES também oferece bolsas de monitoria a seus alunos, sendo destinados uma bolsa para monitores a cada curso; e cinco bolsas de iniciação científica.

A IES oferece descontos para funcionários, professores e seus dependentes, conforme portaria nº 001/13 de 04 de abril de 2013. Por essa portaria, todo funcionário da IES terá desconto de 70% para qualquer curso de graduação, além de conceder 50% de desconto para dependentes diretos do colaborador que desejar realizar cursos de graduação na instituição. Neste sentido, a FAP mostra sua intenção em desenvolver e aprimorar a preparação intelectual

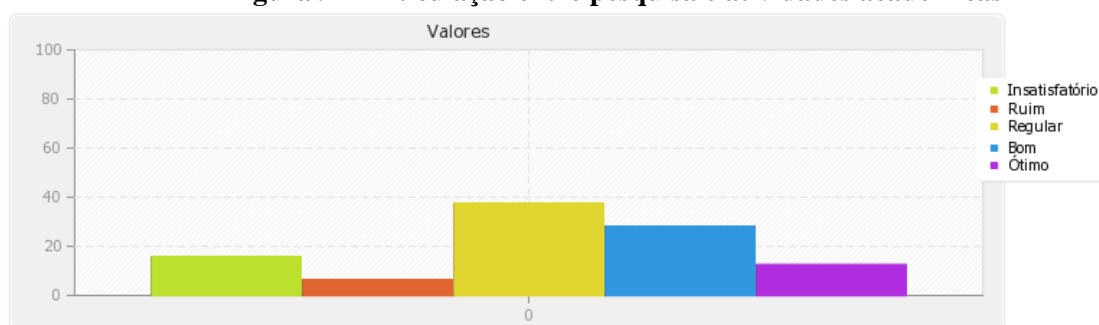
de seus colaboradores. O objetivo da instituição é montar um corpo administrativo preparado para oferecer serviços adequados a toda a comunidade acadêmica. Vários funcionários da instituição usam o desconto oferecido para aprimorar seus estudos. Também é política da empresa aproveitar o funcionário assim que o mesmo adquire melhor preparação, dando oportunidades de crescimento dentro da IES.

A FAP também desenvolve políticas de incentivo ao estudo a partir de bolsas do Prouni e financiamento estudantil por meio do FIES.

O edital nº 002/10, de 19 de janeiro de 2010, também mostra o incentivo da FAP em reproduzir o conhecimento por Apucarana e também pela região. Por esse edital a FAP firma parcerias com a indústria e comércio da região, oferecendo desconto nas mensalidades para funcionários de empresas parceiras. Os descontos podem variar conforme análise do setor financeiro.

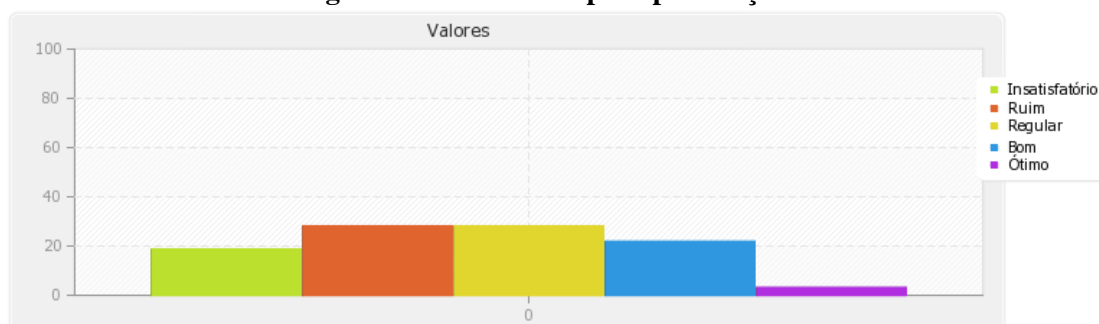
Docentes, discentes e colaboradores avaliam a FAP nos seguintes quesitos.

Figura 9 – Articulação entre pesquisa e atividades acadêmicas



Fonte: Dados coletados pela CPA/2017.

Figura 10 – Incentivos para publicações científicas



Fonte: Dados coletados pela CPA/2017.

Segundo os gráficos indicados, retirados da avaliação dos docentes, uma parcela significativa acredita que a instituição preocupa-se com a articulação entre a pesquisa e as

atividades acadêmicas, oferecendo oportunidade no desenvolvimento científico. A IES procura contratar docentes com pós-graduação em nível de mestrado e doutorado, visando desenvolver trabalhos com professores acostumados com a pesquisa científica.

No ano de 2015 a FAP iniciou processo de financiamento interno para alunos com dificuldade em pagar suas mensalidades. A iniciativa foi uma tentativa de manter o número de acadêmicos comparados com o ano anterior. A crise econômica que afeta o país neste momento derrubou a capacidade econômica dos alunos sendo difícil manter o compromisso com as mensalidades.

Também existe a sensibilidade do setor administrativo e financeiro em relação as dificuldades dos discentes. Fica a cargo da coordenadora financeira da IES análises em relação as dificuldades dos discentes e a negociação da melhor forma de honrar com suas mensalidades. Os alunos com dificuldades financeiras procuram o setor financeiro, preenchem um questionário, que posteriormente é analisado pelo setor, sendo o aluno chamado para uma entrevista para negociar suas pendências, com essa iniciativa a FAP diminuiu a evasão e a inadimplência, além de permitir aos alunos a continuidade de suas atividades discentes.

2.3.1 A Comunicação com a Sociedade

Os canais de comunicação e sistemas de informação utilizados pela FAP são: central de atendimento, editais em salas de aula e blocos, ouvidoria, sistema acadêmico WAE, site da FAP e página eletrônica dos cursos e a Revista FAP. Também há comunicação com os docentes e discentes com editais preparados na sala de professores e nas salas de aula, além de editais espalhados pelos blocos da IES. Os resultados das avaliações realizadas pela CPA são apresentados diretamente as partes interessadas. O presidente da CPA repassa informações pertinentes a toda comunidade acadêmica em reuniões realizadas no início do ano letivo.

Toda a comunidade acadêmica possui acesso a informações sobre a instituição via site da IES. Links estão disponíveis aos alunos, professores e colaboradores para a comunicação com os vários setores da IES. O site da FAP possui links para todos os setores, disponibilizando contato para todos os usuários da IES.

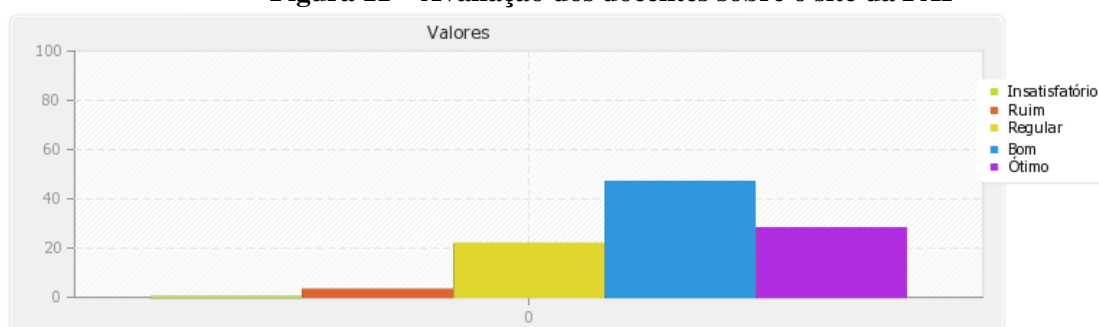
O site da FAP também é uma ferramenta importante e acessível a todos os alunos, os alunos poderão consultar notas e faltas, fazer inscrições para eventos disponibilizados pela IES, consulta e atendimento virtual no link da biblioteca, além de manter-se informado sobre

notícias veiculadas pela instituição e atualizadas diariamente pelo setor de marketing. Neste sentido, a comunicação do aluno com qualquer setor, professor ou colaborador ocorre de forma simples e rápida.

Ressaltamos que em 2015 o site da FAP foi totalmente adaptado as novas exigências da comunidade acadêmica. O site ficou mais dinâmico, interativo, possibilitando ao usuário maior esclarecimento sobre suas necessidades quando procuram os serviços da IES. A iniciativa da mudança do site da FAP também é um atendimento a algumas reclamações que vinham aparecendo nas avaliações da CPA. Iniciativas como essa, fazem a CPA e suas avaliações, ferramentas vitais para o aperfeiçoamento da IES e o estreitamento das relações entre toda a comunidade acadêmica. Sendo o site da FAP ferramenta vital para a IES, em alguns casos, o primeiro contato com a instituição é por meio do site, sendo essencial sua reformulação e atualização.

Os docentes avaliaram o site da FAP de forma positiva, apresentando satisfação como segue.

Figura 11 – Avaliação dos docentes sobre o site da FAP



Fonte: Dados coletados pela CPA/2017.

O site da FAP é um canal aberto aos discentes. Na Avaliação Própria de Curso os alunos apontaram o site da FAP como local de informações sobre o seu curso de graduação. É visível que o site apresenta-se como um ótimo mecanismo de informação sobre os cursos de graduação e outros eventos realizados pela IES. Em 2015 25% dos discentes responderam que o primeiro contato com o seu curso de graduação foi realizado pelas informações contidas no próprio site da FAP, em 2017 esse índice está em 33,4%, o que demonstra que o site tem importante papel na divulgação do curso e é um canal de entrada para a FAP.

Entre os discentes também é perceptível a grande procura de informações via site da IES. Diariamente os alunos procuram informações relacionadas com o seu curso de graduação ou outras informações relacionadas à sua atuação como membro da comunidade acadêmica.

O sistema WAE é o sistema utilizado pela secretaria acadêmica. Está interligado a outros setores da instituição, possibilitando ao corpo docente a disponibilização de informações ligadas às turmas nas quais o professor leciona. O sistema também permite aos discentes o acesso a algumas informações particulares, ou disponibiliza informações coletivas, como o acesso ao banco de dados da biblioteca.

Já existe um link para acesso de toda a comunidade acadêmica. O link “biblioteca virtual” é o resultado da associação da IES com uma editora que disponibiliza edições de algumas obras inteiramente de forma virtual. A importância da biblioteca virtual se dá principalmente pela facilidade que os discentes possuem de acessar obras de qualquer ambiente, desde que estejam ligados a um ponto que possua internet. O acesso à biblioteca virtual também está disponível ao corpo docente e aos colaboradores que ajuda a disponibilizar, com mais rapidez, obras a seus alunos, tendo em vista que os planos de ensino já contam como leitura obrigatória obras disponíveis via virtual.

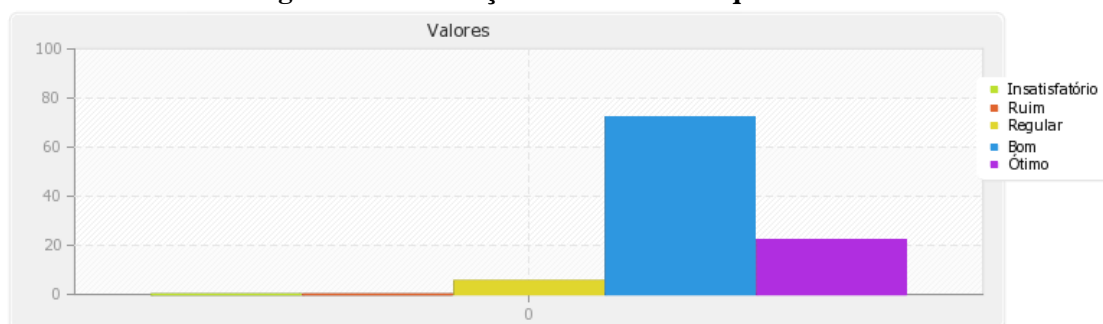
É importante ressaltar que a IES também possui a “Revista FAP Digital”, uma revista disponível de duas maneiras diferentes. Uma impressa, distribuída gratuitamente aos alunos, professores e colaboradores, e de maneira virtual, disponível pelo acesso ao site da IES. Nesta revista estão disponíveis os eventos realizados pela instituição e todos os destaques que marcaram presença na comunidade acadêmica, além de informações sobre os cursos.

Os docentes realizam chamadas e lançamento de conteúdo via sistema, diário on-line. Foi disponibilizado aos discentes a matrícula on-line, possibilitando um ganho de tempo por parte destes. O sistema *wireless*, de 30 gigas, da instituição ganhou maior velocidade contemplando todos os blocos facilitando o uso de computadores pelos docentes e discentes, melhorando o processo de ensino-aprendizagem. A ferramenta utilizada pela CPA no processo de avaliação está ligada ao sistema WAE, no que diz respeito ao cruzamento de dados de professores e turmas.

No ano de 2015-2016 a FAP alterou a distribuição no *wireless* pelo campus da IES. Foram instaladas novas antenas com a perspectiva de maior alcance para os usuários do sistema. A instalação de novas antenas é uma necessidade, tendo em vista o aumento no número de usuários.

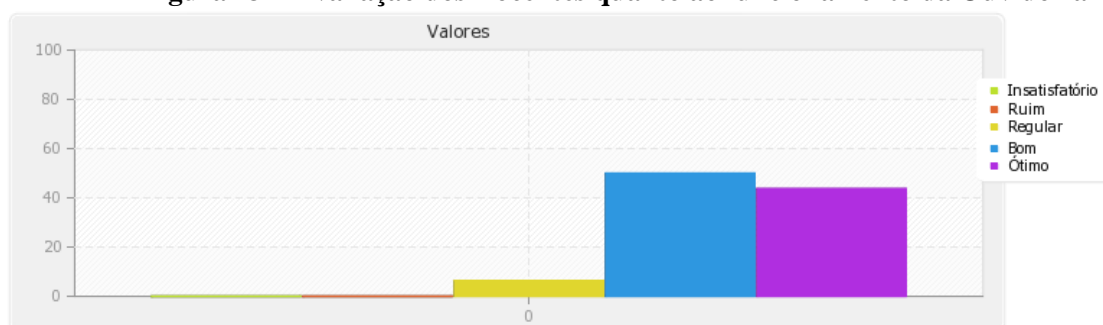
A ouvidoria é o canal de ligação entre a comunidade acadêmica e a direção, além de realizar a ligação entre a comunidade interna e externa. A ouvidoria possui *link* próprio no site da IES e um responsável, para responder e encaminhar as indagações ao setor responsável. A ouvidoria foi avaliada pelos colaboradores e pelos docentes, cujos resultados encontram-se a seguir.

Figura 12 – Avaliação dos Servidores quando à Ouvidoria



Fonte: Dados coletados pela CPA/2017.

Figura 13 – Avaliação dos Docentes quanto ao funcionamento da Ouvidoria



Fonte: Dados coletados pela CPA/2017.

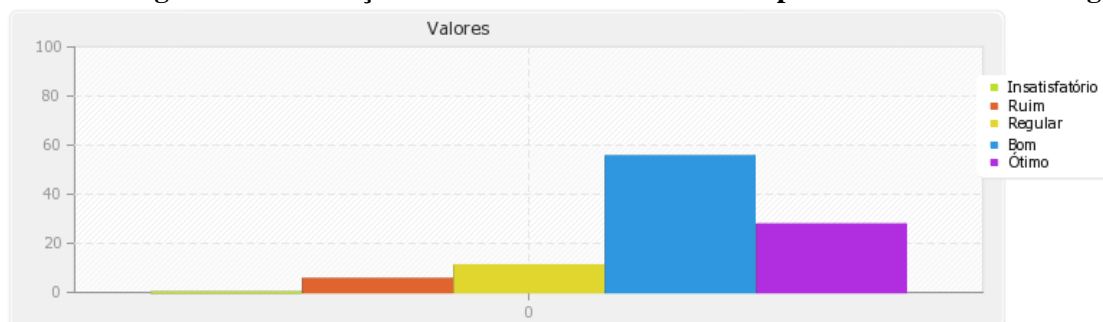
Outro instrumento importantíssimo para a comunicação interna é o uso dos *emails* institucionais. A partir de 2015 a FAP atribuiu como obrigatório o uso do *email* institucional para comunicações internas referentes a assuntos ligados a IES. O objetivo é garantir a eficiência e transparência nas informações trocadas entre os funcionários da IES.

A FAP desenvolve visitas com seus coordenadores e equipe de apoio aos municípios do Vale do Ivaí. O objetivo é a divulgação dos cursos de graduação da IES. Além disso, durante o ano todo, próximo aos vestibulares, são distribuídos panfletos com o objetivo de atrair interessados nos cursos de graduação. A iniciativa, apoiada com outras atividades vem trazendo anualmente alunos para a IES. Os cursos de maior atração são direito e psicologia, além de nutrição e fisioterapia.

O setor de Marketing realiza o programa FAP Itinerante, que consiste na visita de alunos de várias escolas da região para o conhecimento dos cursos de graduação da instituição e a apresentação da área física da FAP. Os alunos são recepcionados pelos coordenadores que apresentam, individualmente, as atribuições de seus respectivos cursos, acompanhando os visitantes até seus laboratórios e salas de aula.

A revista FAP, criada e desenvolvida pelo setor de marketing durante o ano de 2011, continuou durante o ano de 2017 a ser editada. Atualmente são editados, um por semestre, divulgando projetos desenvolvidos por docentes e discentes da IES. O objetivo da revista é divulgar as ações de toda a comunidade acadêmica, privilegiando aqueles que foram destaque e ajudaram a divulgar o nome da instituição para toda a comunidade externa.

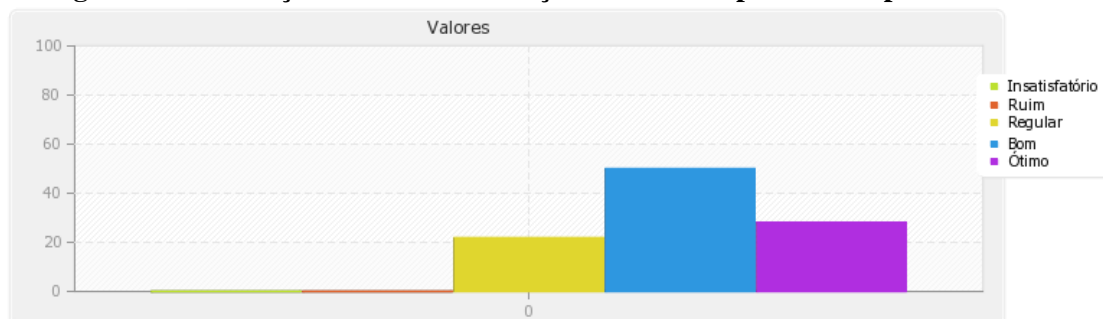
Figura 14 – Avaliação dos colaboradores sobre o Departamento de Marketing



Fonte: Dados coletados pela CPA/2017.

Outro setor da IES que demonstra crescimento está relacionado aos eventos produzidos. Os docentes mostram-se satisfeitos com os eventos que o setor de Marketing emprega para a instituição.

Figura 15 – Avaliação docentes em relação aos eventos produzidos pelo setor de Marketing



Fonte: Dados coletados pela CPA/2017.

2.3.2 Políticas de Atendimento aos Estudantes

A FAP possui atendimento psicopedagógico para o corpo docente, discente e demais colaboradores, que necessitem de atendimento individualizado. A seguir cronograma das atividades desenvolvidas pelo núcleo e uma breve explicação.

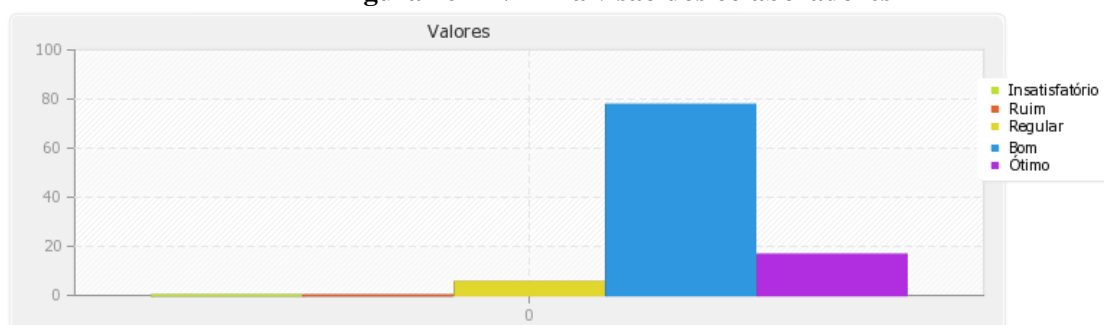
O NAP tem por objetivo:

- atendimento aos acadêmicos tanto relacionado a aprendizagem quanto aspectos psicológicos;
- orientação aos coordenadores de curso quando necessário;
- orientação aos docentes;
- divulgação do núcleo entre os acadêmicos;
- formação de grupos de supervisão com os voluntários.

Segundo o NAP, durante o ano letivo de 2017, o NAP recebeu 21 encaminhamentos protocolados para orientação psicopedagógica, além destes houveram alguns atendimentos informais de acordo com a necessidade de discentes e docentes que conhecem o trabalho e nos procuram para receber acolhimento e orientações. Dentre os atendimentos, em dois momentos foram realizadas orientações em grupo sobre práticas de estudo. O NAP também participou das organizações dos eventos: II PSICON e I Divergente, assim como, da Capacitação de Professores no mês de julho de 2017.

A seguir gráfico que demonstra a visão dos colaboradores do NAP, percebe-se que a grande maioria entende que é um órgão dentro da IES que vem a contribuir com suas ações.

Figura 16 – NAP na visão dos colaboradores



Fonte: Dados coletados pela CPA/2017.

A FAP disponibiliza a seus acadêmicos e docentes, o abono de faltas aos que participarem de eventos, desde que apresentem certificado oficial de participação. A participação em eventos, além de ajudar na formação acadêmica, ainda contabiliza horas acadêmicas complementares obrigatórias para a formação. Por iniciativa da FAP também

acontecem eventos para a divulgação de trabalhos realizados pelos próprios discentes sob a orientação de um docente.

Ao egresso foi criado um departamento responsável pela aproximação e acompanhamento, com banco de dados, dos agora profissionais. Neste sentido, foi criado no site da FAP um portal que tem como finalidade produzir uma aproximação do ex-aluno com a instituição, produzindo um vínculo e uma possível atuação em pós-graduação. Os egressos são convidados no início do semestre para relatar sua experiência e com isso incentivar os alunos na sua vida acadêmica e profissional. Alguns egressos da FAP participam de campanhas publicitárias da IES com o objetivo de demonstrar a capacidade da instituição em formar profissionais de sucesso para o mercado.

O portal da FAP é de responsabilidade do setor de marketing, que tem como finalidade a divulgação de palestras, eventos, congressos para alunos e professores, bem como demonstrar a participação de discentes e docentes em eventos que mereçam destaque.

Quanto à oferta de bolsas, a FAP é credenciada junto ao ProUni e ao FIES, ofertando aos discentes bolsas de estudos parciais (50%) e integrais (100%). A FAP também oferece bolsas de monitoria, no valor de R\$ 100,00 renovadas semestralmente, independente do curso. As bolsas de monitoria e as de iniciação científica são entendidas como forma de promover o envolvimento dos acadêmicos na realização das atividades científicas e também como motivação para aqueles que desejam prosseguir a vida acadêmica, como professor ou pesquisador.

Outra forma que a Faculdade de Apucarana tem encontrado para colaborar com os acadêmicos com dificuldades é a fixação de datas alternativas para o pagamento das mensalidades, com descontos concedidos a partir da análise de viabilidade econômica de cada curso. Desta forma, a instituição deixa a critério do discente a data de pagamento de sua mensalidade, haja vista que o pagamento antecipado concede a ele um desconto maior. Acredita-se que com as datas alternativas, o acadêmico ou responsável pelo pagamento das mensalidades possa organizar-se e fazer uso dos descontos ofertados.

A instituição está sempre buscando firmar convênios e parcerias com empresas de Apucarana para atender às necessidades de espaço para estágios e, em contrapartida, oferecer desconto aos funcionários destas empresas.

A FAP disponibiliza algumas disciplinas na modalidade à distância como as dependências e adaptações além de outras que são utilizadas pelos professores para postar material adicional, para isso é usado o Moodle, um dos ambientes virtuais de aprendizagem

(AVA) mais difundidos no mundo. Destacamos que a FAP não é credenciada a oferecer educação na modalidade à distância, o que faz é oferecer parte de sua matriz, quando previsto. O quadro a seguir descreve como foi a utilização do Moodle no ano de 2017.

Quadro 7 – Número de disciplinas oferecidas pela Plataforma Moodle

Curso	Número de disciplinas
Administração	30
Ciências Biológicas	28
Direito	-
Enfermagem	54
Fisioterapia	45
Nutrição	48
Pedagogia	30
Sistemas de Informação	68
Psicologia	42

Fonte: FAP – Faculdade de Apucarana, 2017 (números aproximados).

O resultado da avaliação encontra-se demonstrado no quadro a seguir:

Quadro 8 – Resumo dos resultados referentes ao Eixo 3

Pontos Positivos	Pontos Frágeis	Recomendações
Constante busca por canais de comunicação com a sociedade Maior investimento para dar visibilidade aos cursos e atividades da FAP	Ainda existem pontos que devem ser melhor aproveitados dos canais de comunicação	Aprimorar as atividades de divulgação da FAP destacando as ações realizadas pelos cursos. Desenvolver estratégias para maior visibilidade das ações realizadas.
Preocupação em manter a comunidade acadêmica informada sobre eventos produzidos pela IES	Distribuição das informações entre os setores da IES.	Buscar treinamento específico na área, ofertando a todos os servidores.
Site de fácil navegação e acessível a toda a comunidade acadêmica.		

Fonte: Dados da CPA/FAP, 2017.

2.4 Eixo 4 – Políticas de Gestão

A prioridade da FAP continua sendo a qualidade do ensino e a preparação de um profissional qualificado, crítico e autônomo. Sobre o corpo docente e colaboradores, a FAP procura oferecer qualificação adequada para o desenvolvimento de funções mantendo qualidade nos serviços que oferece.

O corpo docente da FAP é formado por aproximadamente 65 docentes distribuídos pela porcentagem de 48% de professores do sexo feminino e 52% do sexo masculino. O corpo docente da FAP possui professores novos, mas qualificados. Do total, 36 são especialistas em diversas áreas do conhecimento, 25 são mestre e 4 doutores.

É característica da instituição a contratação de um docente com o mesmo nível de titulação, ou maior, no caso de substituição. Como mencionado no texto desse relatório, a FAP oportuniza a contratação de docentes em início de carreira.

A IES possui poucos doutores devido à dificuldade de encontrar profissionais em determinadas áreas. Atualmente, a FAP possui professores cursando doutorado e mestrado.

Aproximadamente 15% dos docentes da FAP estão na IES a até dois anos. A FAP dá oportunidade a profissionais recém formados para atuarem como professores sem deixar de lado sua capacitação e experiência. Observe a tabela abaixo.

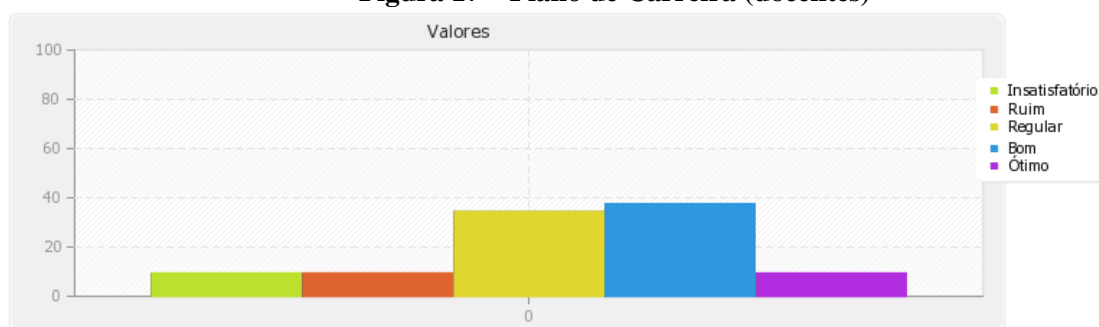
Quadro 9 – Porcentagem de docentes por tempo de serviço

Tempo de atuação	Quantidade de professores	%
até 2 anos	10	15
3 a 5 anos	27	41
6 a 10 anos	21	32
acima de 10 anos	7	12

Fonte: RH/FAP/2017.

Quanto às condições de trabalho, pode-se dizer que os professores foram muito pontuais, conforme se observa nos gráficos a seguir.

Figura 17 – Plano de Carreira (docentes)

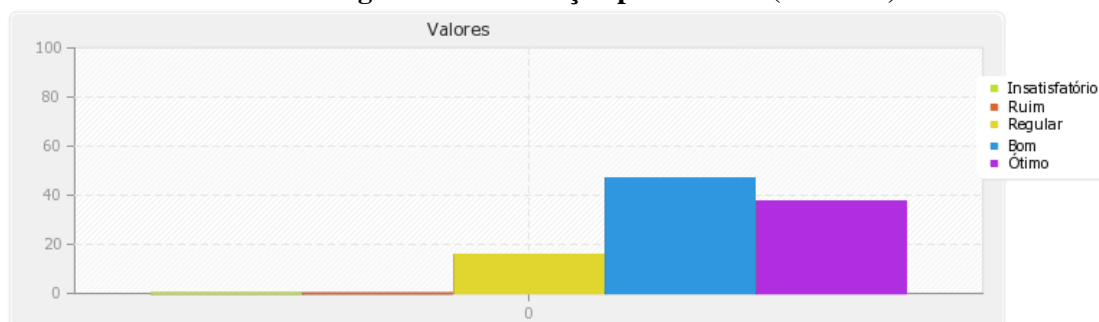


Fonte: Dados coletados pela CPA/2017.

O plano de carreira atualmente é uma realidade, conforme já foi dito, ele foi definido depois de várias reuniões com professores e sindicato no sentido de melhorar a relação de

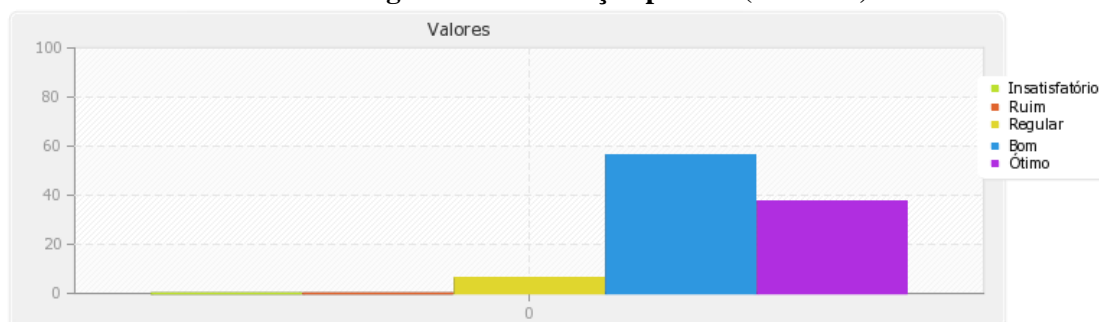
convívio com a IES. Repare que, de acordo com o gráfico abaixo a satisfação profissional do professor é condizente e se torna mais realizada com o plano de carreira, onde um complementa o outro.

Figura 18 – Satisfação profissional (docentes)



Fonte: Dados coletados pela CPA/2017.

Figura 19 – Satisfação pessoal (docentes)



Fonte: Dados coletados pela CPA/2017.

O plano de carreira foi implantado na IES no ano de 2013. Havia a necessidade, pois, há anos os docentes solicitavam nas pesquisas realizadas pela CPA. Foram feitas reuniões, juntamente com a direção, sindicato e docentes, e o plano foi redigido em consenso das partes. Em 2014 foi realizado a renovação do PCS (Plano de Cargos e Salários) com anuência do sindicato da categoria em assembleia com os docentes da FAP.

É nítida a melhora da satisfação do docente com a implantação do Plano de Carreira. Observa-se que em nenhum grau de satisfação os docentes apresentam nível ruim ou insatisfação em relação à IES.

Comparando o número de docentes atual com o número de outros anos, percebe-se uma diminuição do número de pessoal. Tal redução é explicada pela necessidade de ocupar o docente com o maior número de aulas possível, buscando atingir um número de trabalho

parcial ou integral. Essa exigência da IES está diretamente ligada a outras exigências do próprio MEC. A FAP também possui grande parte do corpo docentes na situação de tempo parcial. A menor parte dos docentes da IES cumpre a função de horista.

Quanto ao corpo de colaboradores, encontram-se a seguir algumas de suas características. A FAP possui 34 colaboradores denominados técnico-administrativos, sendo 30% homens e 70% mulheres. O quadro de colaboradores também apresenta pouca idade. Do total de colaboradores, a maioria (20) apresenta idade entre 18 a 35 anos.

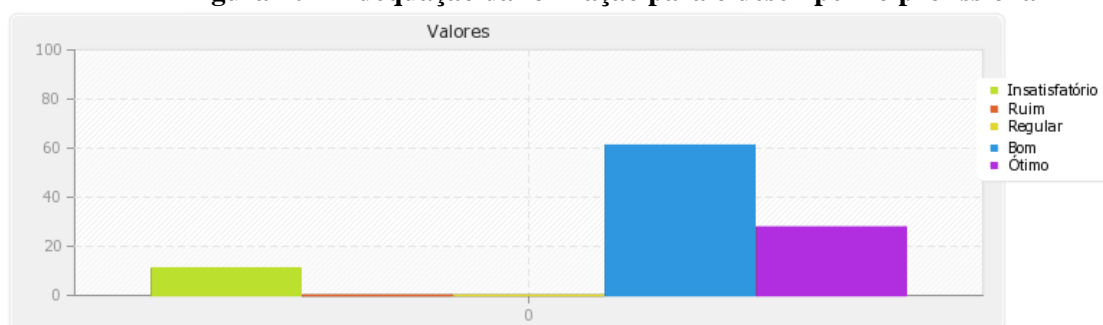
A contratação de colaboradores com baixa idade mostra a disponibilidade da instituição em oferecer oportunidade a jovens que iniciam suas vidas no mercado de trabalho.

Outro aspecto que chama a atenção em relação ao quadro dos profissionais da IES é o nível educacional apresentado, com colaboradores jovens, dentre os quais 4 apresentam graduação e 6 pós-graduação em nível de especialização. A FAP ainda conta com 13 colaboradores com nível médio completo e 3 com ensino fundamental. Os dados apontam a preocupação da instituição em formar um grupo preparado e adequado às exigências sociais atuais.

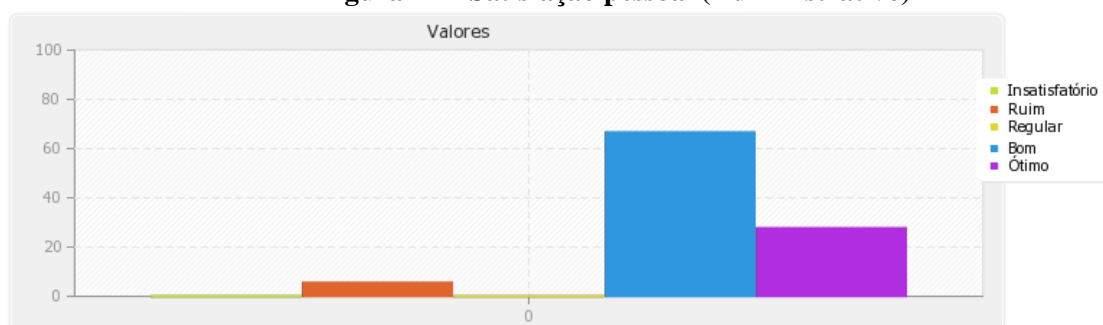
Em relação ao tempo de serviço prestado à IES, grande parte dos colaboradores foi contratada há pouco tempo, do total, 20 dos 34 colaboradores apresentam tempo de serviço de até 2 anos e 7 entre 3 e 5 anos, esses dados revelam a renovação de seus colaboradores e a oportunidade em oferecer trabalho a jovens em início de carreira.

Quanto às condições de trabalho do corpo de colaboradores, os resultados da avaliação indicam que os funcionários esperam mais da IES, como se vê nos gráficos a seguir.

Figura 20 – Adequação da formação para o desempenho profissional



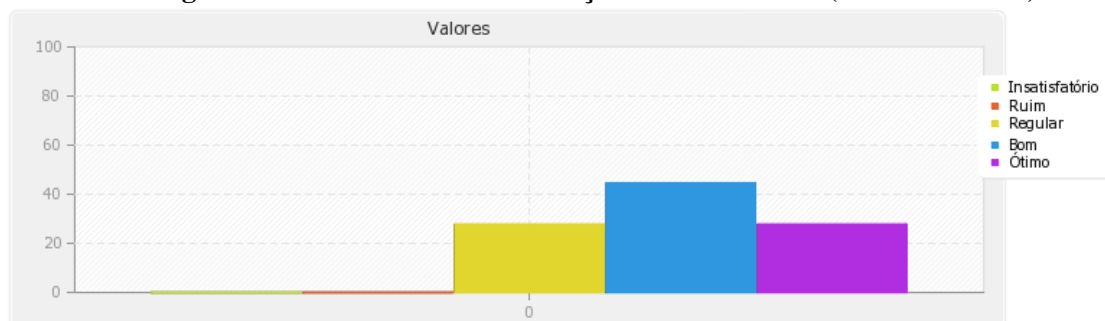
Fonte: Dados coletados pela CPA/2017.

Figura 21 – Satisfação pessoal (Administrativo)

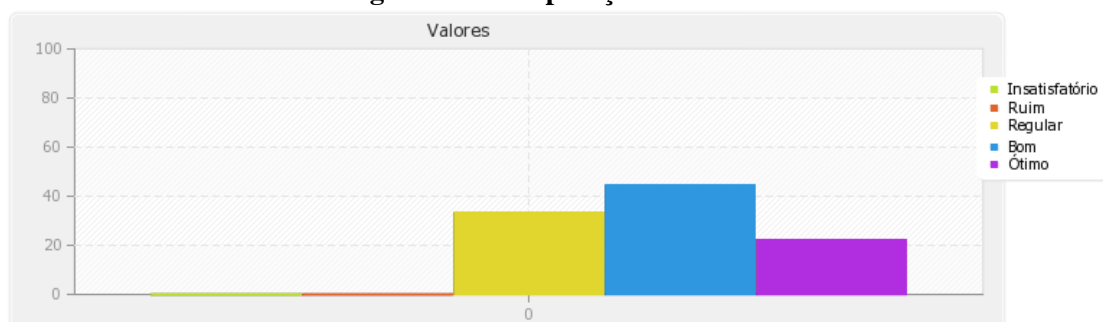
Fonte: Dados coletados pela CPA/2017.

É possível observar que os colaboradores apresentam satisfação em relação ao trabalho que vêm desenvolvendo. Por ser composto por profissionais mais jovens, estão em busca de mais formação e esperam incentivos para aprimoramento de seu trabalho. Vale frisar que a FAP tem proposto anualmente atividades para o aperfeiçoamento profissional, além disso, grande parte dos colaboradores afirma que a IES ofereceu capacitação profissional.

Fato que chama atenção no relatório de avaliação é que mais de 75% dos colaboradores apontam o ambiente de colaboração entre a equipe é bom ou ótimo.

Figura 22 – Ambiente de colaboração e solidariedade (Administrativo)

Fonte: Dados coletados pela CPA/2017.

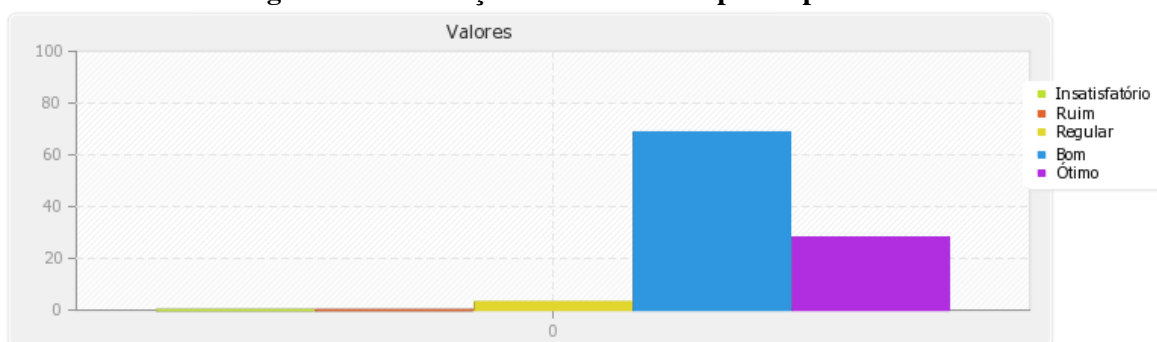
Figura 23 – Cooperação entre os servidores

Fonte: Dados coletados pela CPA/2017.

Vale ressaltar que nos últimos anos a FAP aumentou o número de alunos e as políticas para o desenvolvimento do ensino e da pesquisa. São desenvolvidas semanas científicas durante o ano letivo em todos os cursos de graduação da IES.

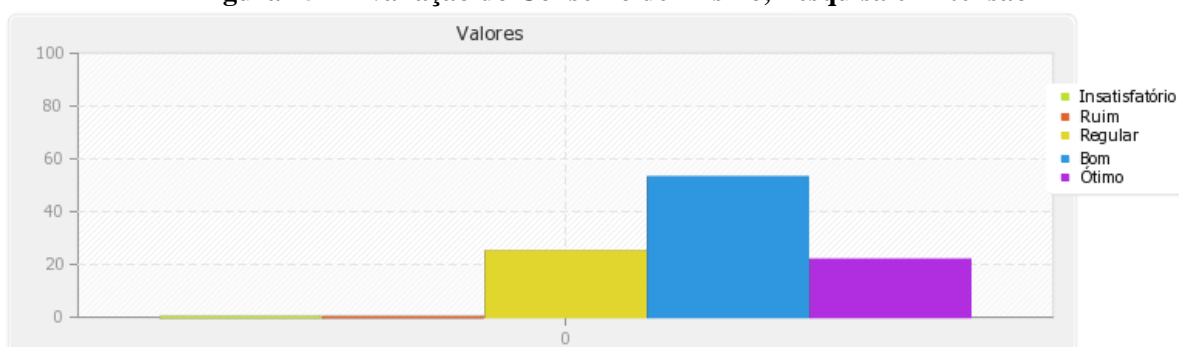
A gestão da FAP é realizada tendo como base o plano de metas do PDI, seus conselhos, colegiados, relacionados com a sua mantenedora. Todas as decisões tomadas internamente são discutidas em reunião de CEPE - Conselho de Ensino, Pesquisa e Extensão, bem como discussões com os colegiados. O Conselho de Ensino Superior (CONSUP), o CEPE e os órgãos colegiados adotam sempre a postura do diálogo e a busca de soluções em conjunto, considerando sempre o disposto no PDI e o PPC.

Figura 24 – Avaliação do Conselho Superior pelos Docentes



Fonte: Dados Coletados pela CPA/2017.

Figura 25 – Avaliação do Conselho de Ensino, Pesquisa e Extensão



Fonte: Dados Coletados pela CPA/2017.

Em relação à avaliação dos docentes, a grande maioria entende que os órgãos administrativos realizam uma boa atuação em relação à IES. Em relação aos colaboradores, a avaliação mostra insatisfação em relação às decisões tomadas pela IES. Uma explicação para esse fato recai na comunicação interna.

A FAP é uma instituição privada, considerada como faculdade isolada e sem fins lucrativos, razão pela qual seu orçamento está restrito ao recebimento das mensalidades e de outros serviços prestados, como a oferta de Cursos de extensão.

Quadro 10 – Sustentabilidade financeira

CATEGORIA/GRUPO (2017)	VALORES EM R\$
Direito	R\$ 2.877.349,23
Ciências Biológicas	R\$ 446.261,10
Sistemas de Informação	R\$ 499.458,33
Enfermagem	R\$ 868.123,01
Fisioterapia	R\$ 1.617.229,98
Nutrição	R\$ 1.366.323,74
Pedagogia	R\$ 674.256,91
Administração	R\$ 459.333,02
Psicologia	R\$ 1.904.959,91
Outras receitas	R\$ 637.552,46
TOTAL DAS RECEITAS	R\$ 11.350.847,69
COMPOSIÇÃO DAS DESPESAS POR GRUPO	
Despesas com Pessoal	R\$ 5.529.687,13
CATEGORIA - B - DESPESAS COMPROMETIDAS	
Despesas Administrativas	R\$ 998.451,08
Despesas Comercial /Marketing	R\$ 55.823,14
Despesas contratuais	
TOTAL DAS DESPESAS	R\$ 6.583.961,35

Fonte: Departamento financeiro / FAP, 2017.

A instituição tem se preocupado em manter suas instalações e equipamentos acessíveis ao bom uso, por isso considera importante reavaliar o orçamento previsto cruzando informações reais com as propostas de expansão da instituição. É importante que ao fim de cada semestre seja feito um levantamento e registro das condições das instalações e equipamentos para evitar que fiquem obsoletos. Todos os investimentos feitos quanto à infraestrutura da IES têm a aprovação da mantenedora. Com a escrita de novo PDI, a IES julga importante que sejam discutidas novas políticas para investimentos, tanto para a infraestrutura como para o treinamento de pessoal e qualificação profissional.

Quadro 11 – Resumo dos resultados referentes ao Eixo 4

Pontos Positivos	Pontos Frágeis	Recomendações
-------------------------	-----------------------	----------------------

Novas propostas e realização de capacitação docente	Falta de interesse de muitos docentes quanto ao seu envolvimento nas atividades de capacitação	Realizar trabalho nos cursos visando conscientizar o corpo docente quanto à necessidade de atualização dos conhecimentos Oferta de Pós-Graduação em Docência no Ensino Superior para aqueles professores que querem buscar aperfeiçoamento profissional
Realização de capacitação diferenciada para servidores.	A adesão dos servidores à capacitação tem sido muito baixa.	Proposta para realizar as capacitações por setores, conforme a necessidade.

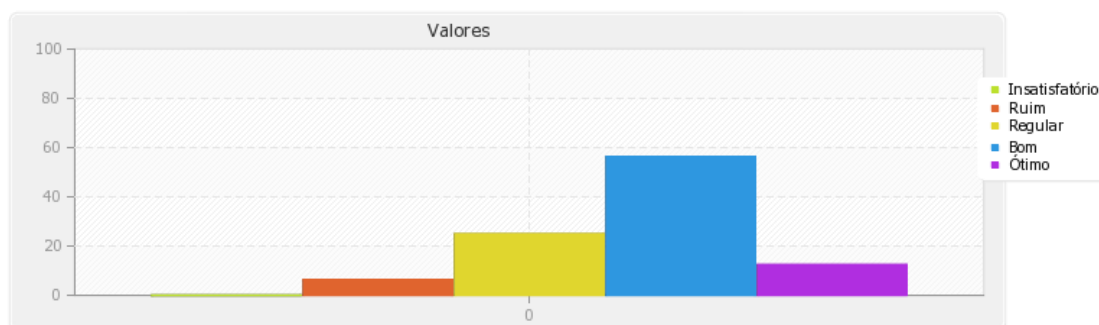
Fonte: Dados da CPA/FAP, 2017.

2.5 Eixo 5 – Infraestrutura

A FAP é composta por quatro blocos que abrangem as salas de aulas (Blocos I e II); Laboratórios de Informática (Bloco II); Laboratórios de Saúde (Bloco III); Administrativo (Bloco II) e clínicas (Bloco IV), além de contar com Centro de Convivência, praças e estacionamento. No ano de 2012 foi inaugurado um novo espaço para a instalação da biblioteca. No ano de 2015 a biblioteca passou por reformas durante o segundo semestre. Uma área mais centralizada e ampla, buscando atender à necessidade dos discentes e docentes que diariamente necessitam serem atendidos. Com uma área maior há a possibilidade de aquisição de novos livros, contribuindo com a formação dos nossos acadêmicos. A infraestrutura tem sido avaliada como adequada pelos funcionários, 95% acreditam ser satisfatória.

Desde 2015 a clínica de Psicologia veio a somar com as demais clínicas da área de saúde, sendo juntas, responsáveis por atender a comunidade acadêmica, juntamente com pessoas do município de Apucarana e região. A FAP tem convênio com o Ministério da Saúde, oferecendo tratamentos e atendimento pelo SUS em suas clínicas.

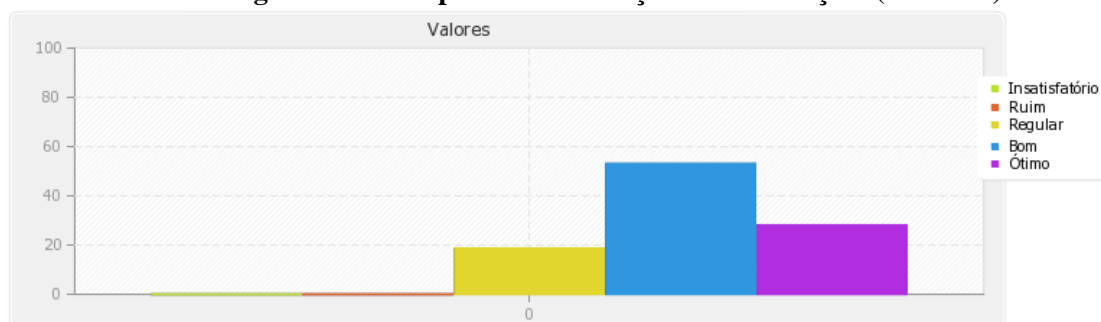
Figura 26 – Condições das instalações físicas gerais (discentes)



Fonte: Dados coletados pela APC/2017.

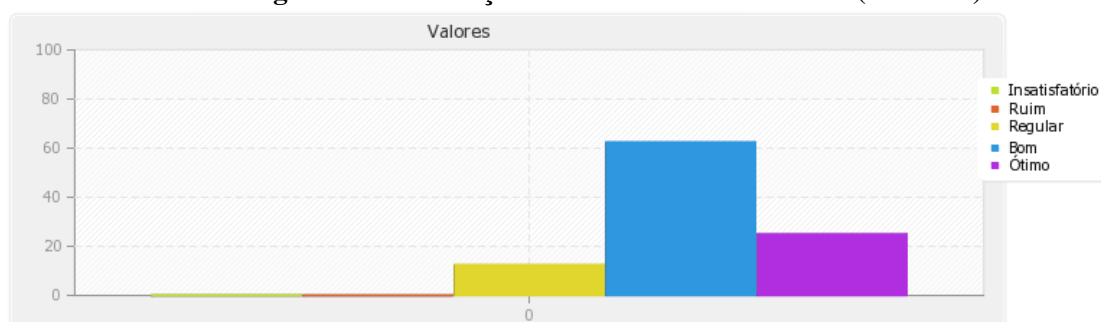
Quanto à limpeza das instalações e as áreas de convivências os professores consideram adequadas conforme informações apontadas nas pesquisas e apresentadas nos gráficos a seguir.

Figura 27 – Limpeza e manutenção das instalações (docentes)



Fonte: Dados coletados pela CPA/2017.

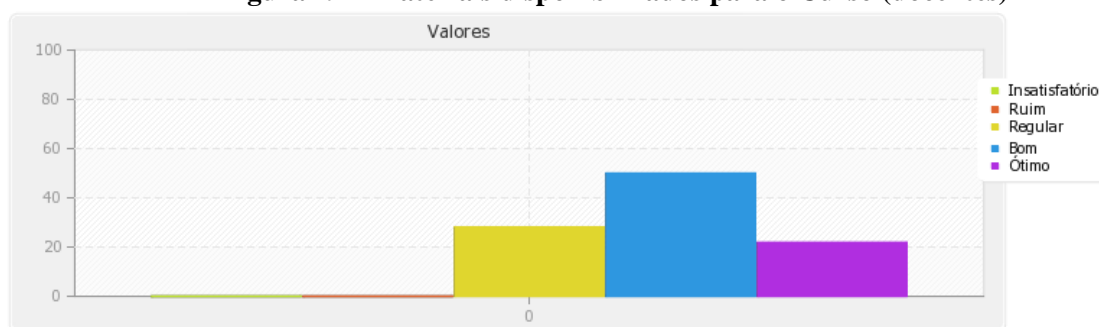
Figura 28 – Condições das áreas de convivência (docentes)



Fonte: Dados coletados pela CPA/2017.

A biblioteca da FAP vem sendo reformulada constantemente. Todos os anos são adquiridos novos exemplares visando atender as exigências do MEC e dos cursos em relação a obras atualizadas com edições novas. No site da FAP um link “*Biblioteca Virtual 3.0 e Minha Biblioteca*”, disponibiliza livros digitalizados para todos os cursos de graduação. Os livros digitalizados é uma parceria que a IES realizou no ano de 2012 e 2013, sendo renovado para os anos seguintes. Os alunos avaliaram como positivo a disponibilidade e acesso ao acervo digital. A FAP passou a investir com maior ênfase na biblioteca virtual em decorrência da sua facilidade em acesso e a boa aceitação por parte dos alunos.

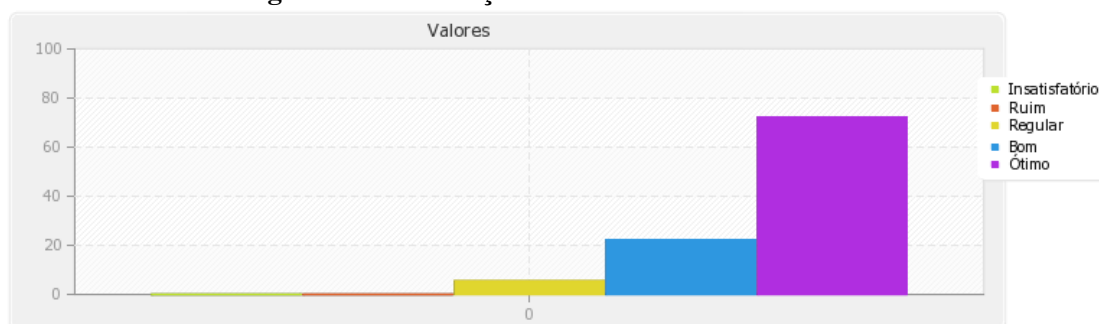
Podemos observar pelos gráficos a seguir que tanto os docentes e discentes consideram adequados os materiais disponibilizados para o curso.

Figura 29 – Materiais disponibilizados para o Curso (docentes)

Fonte: Dados coletados pela CPA/2017.

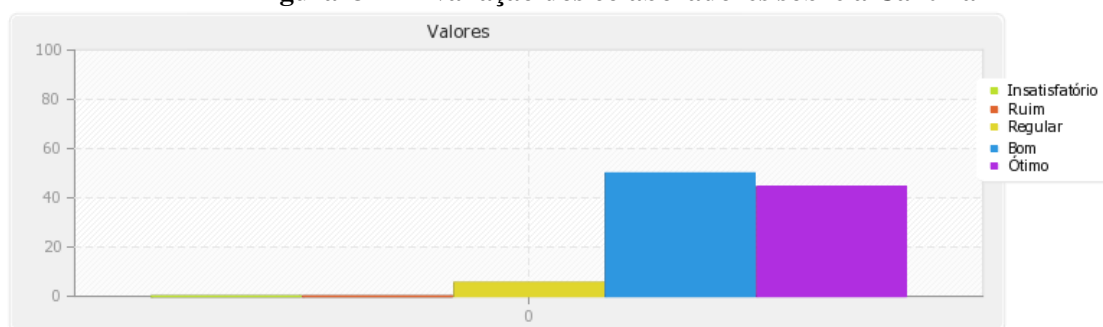
Para os docentes e discentes, conclui-se que as condições gerais de funcionamento da IES são boas. Há uma insatisfação por parte dos alunos em relação a questão de não possuir cobertura entre os blocos, que mesmo que não tenha sido feita ainda, outras melhorias no campus são feitas regularmente. Há sugestões dos acadêmicos sobre a melhoria e cobertura das calçadas que ligam os blocos e o estacionamento.

Na avaliação dos colaboradores, a infraestrutura da FAP também pode ser considerada como muito boa, conforme resultados apresentados a seguir. Em destaque a avaliação em relação ao espaço físico de seu ambiente de trabalho.

Figura 30 – Avaliação dos colaboradores sobre a Biblioteca

Fonte: Dados coletados pela CPA/2017.

No ano de 2013, a cantina interna da IES passou a ser administrada por outra pessoa. Toda a área da cantina foi reformada e passou a servir novo cardápio, mais adaptado as condições dos alunos. A cantina da FAP estava entre as principais reclamações dos discentes. A área física pertence a FAP, mas o serviço prestado é terceirizado. A cantina também faz parte da área de convivência da IES. Desde 2014 a cantina vem sofrendo melhorias para dar melhor atendimento a toda a comunidade acadêmica, professores e corpo técnico administrativo. O espaço ficou mais amplo e de fácil acesso a toda a comunidade acadêmica.

Figura 31 – Avaliação dos colaboradores sobre a Cantina

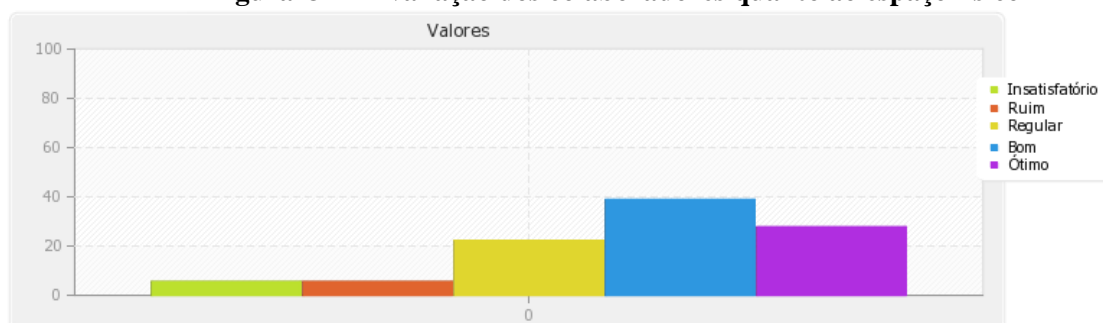
Fonte: Dados coletados pela CPA/2017.

A FAP tem se preocupado com a manutenção das áreas de convivência e biblioteca mantendo sempre em bom estado de funcionamento. A biblioteca da IES foi alterada para uma área construída maior que a antiga, visando atender a necessidade da IES em relação ao aumento do número de exemplares disponíveis.

A clínica escola para o curso de psicologia passa a atender a partir do ano de 2013. No ano de 2015, com a primeira turma formada e estagiando em níveis mais avançados, o curso de psicologia pôde dar maior destaque a própria IES.

O objetivo é proporcionar a toda a comunidade acadêmica atendimento de qualidade. As clínicas contam com maior espaço e aparelhos mais modernos que dinamiza a atuação dos discentes, tanto nas disciplinas obrigatórias dos cursos, como nos estágios desenvolvidos juntamente com a comunidade externa.

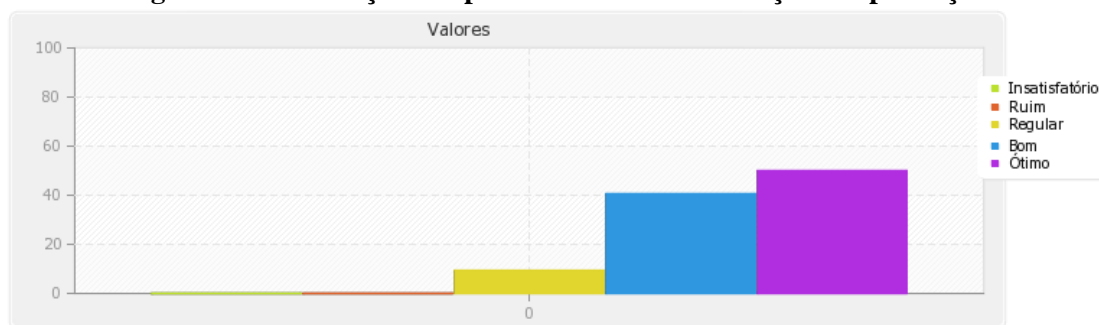
Do ponto de vista dos acadêmicos, as instalações da FAP foram avaliadas como adequadas, sendo que 93% dos alunos consideram que os laboratórios atendem ou atendem parcialmente as expectativas das aulas. Na avaliação dos colaboradores, a infraestrutura da FAP também pode ser considerada como muito boa, conforme resultados apresentados a seguir. Em destaque a avaliação em relação ao espaço físico de seu ambiente de trabalho.

Figura 32 – Avaliação dos colaboradores quanto ao espaço físico

Fonte: Dados coletados pela CPA/2017.

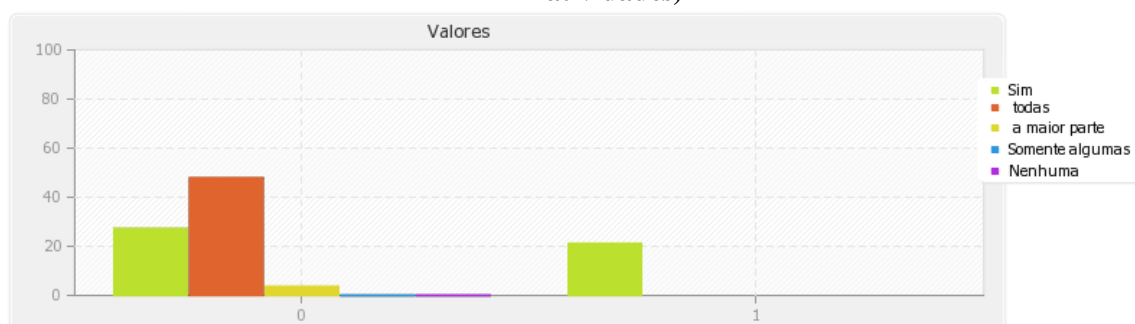
Lembramos que os laboratórios de informática passam por constantes modificações, desde a manutenção dos computadores, ar condicionado pintura e a rede *wifi*.

Figura 33 – Avaliação dos professores sobre o serviço de reprodução de textos



Fonte: Dados coletados pela CPA/2017.

Figura 34 – Avaliação dos acadêmicos sobre as salas de aula (adequadas ao desenvolvimento de atividades)



Fonte: Dados coletados pela CPA/2017.

Observa-se que a infraestrutura da FAP recebeu boa avaliação, sendo apontadas fragilidades ainda na questão referente aos laboratórios, aspecto que já tem sido alvo de discussão entre a direção e a mantenedora para que sejam resolvidas. Um percentual muito pequeno foi apontado pelos acadêmicos sobre a adequação das salas, apesar de pequeno é interessante averiguar o motivo.

Algumas sugestões dos discentes e docentes que aparecem com frequência nas avaliações da CPA não podem ser colocadas em prática no momento, tendo em vista que o objetivo é o atendimento por prioridades, entre as quais, o ensino ocupa o primeiro lugar. A principal prioridade da FAP é manter a qualidade da educação, visando pela elevação da qualidade do ensino praticado. Neste sentido, sugestões como cobertura de algumas áreas da IES e cobrança de taxas de estacionamento, ainda não podem ser atendidas. A cobertura e as catracas foram orçadas, mas não colocada em prática, já o estacionamento é privatizado, o

contrato foi renovado e não é objetivo da mantenedora quebrar o contrato com a empresa que tem os direitos para a exploração.

Outro pedido feito pelos discentes refere-se a algumas goteiras que aparecem com frequência na IES. A FAP fez uma vistoria no telhado dos blocos onde as goteiras aparecem, as mesmas foram identificadas e o problema está sendo resolvido.

Sobre a instalação de *datashow* nas salas também não é possível considerando que não há segurança adequada para isso. Observa-se que já foram furtados equipamentos como este de salas de aula e do auditório. Existe o planejamento da IES para instalação de câmeras de segurança nos blocos de sala de aula para, posteriormente, poder fazer a instalação com maior tranquilidade.

Quadro 12 – Resumo dos resultados referentes à avaliação do eixo 5

Pontos Positivos	Pontos Frágeis	Recomendações
Infraestrutura foi bem avaliada por todos os segmentos da comunidade acadêmica	Embora bem avaliadas, as instalações físicas precisam de manutenção.	Manutenção das instalações físicas, quanto à infiltração e iluminação.
Atendimento às sugestões de melhorias nos laboratórios de informática e de saúde	Os laboratórios de informática precisam de inovação periódica	Planejamento para a manutenção e renovação dos laboratórios já iniciada.
Ampliação e renovação constante do acervo de livros e periódicos da biblioteca, visando atender a demanda de novos alunos admitidos dos últimos vestibulares.		Manter o planejamento de compra e atualização do acervo
Construção e ampliação da área física da biblioteca.		
Pintura do campus.		

Fonte: Dados da CPA/FAP/2017.

3. CONSIDERAÇÕES FINAIS

A FAP tem por missão buscar a excelência no ensino aliado à pesquisa e extensão, beneficiando a sociedade apucaranaense e dos municípios que compõem o Vale do Ivaí. Nesse sentido, as avaliações adotadas pela CPA abordam tanto a comunidade acadêmica como a comunidade externa que, de alguma maneira, utiliza os serviços prestados pela instituição. Todos os dados coletados pela CPA são analisados com seriedade, visto a importância das avaliações para o autoconhecimento e conseqüentemente o crescimento institucional.

É função da CPA esclarecer para a comunidade acadêmica a importância das avaliações para a melhoria da própria instituição. Neste sentido, nas reuniões realizadas durante o ano de 2017 um ponto importante de discussão foi a necessidade de participação de todos, alunos, professores e colaboradores neste processo.

Destacamos que a FAP, juntamente com a CPA, com seus processos avaliativos, tem como princípio melhorar a estrutura e os serviços que a instituição presta a toda a comunidade acadêmica. Sendo assim, a função da CPA se torna vital para o bom andamento da IES.

Ao apresentar o relatório e finalizar mais um ciclo avaliativo, espera-se um crescimento consciente em relação à comunidade acadêmica e possíveis aplicações reais para a melhoria da IES como um todo.

O relatório faz apontamentos positivos e negativos em relação à própria instituição. É importante, neste momento, que medidas sejam tomadas pela direção da instituição, para solucionar possíveis problemas apontados pela comunidade acadêmica. É importante destacar que muitos desses problemas já foram solucionados no decorrer do ano de 2017.

Abaixo as recomendações de ações que visam melhorar ainda mais a instituição. Dessas ações muitas já estão sendo encaminhadas e continuarão nos anos seguintes pois a melhoria contínua é importante para tornar a IES uma referência.

Recomendações

- Incentivar o corpo docente quanto à necessidade de atualização dos conhecimentos;
- Possibilitar a todos os funcionários o conhecimento do PDI e demais documentos institucionais por meio de reuniões, tal conhecimento possibilita o cumprimento da missão e objetivos a que a IES se propõe a cumprir;

- Manter a autonomia dos cursos para tomada de decisão observando-se o disposto no Regimento e nos documentos institucionais – PDI, PPI e PPC;
- Realizar capacitação docente quanto às metodologias ativas e demais conhecimentos que deem suporte ao professor em sala de aula;
- Realizar trabalhos mais intenso junto às entidades de classe, buscando atender na medida do possível, aos seus anseios quanto a cursos de graduação, extensão e pós-graduação;
- Aprimorar os meios de divulgação da FAP destacando as ações realizadas pelos cursos;
- Elaborar cronograma de treinamentos específicos aos colaboradores;
- Ofertar Pós-Graduação em Docência no Ensino Superior para aqueles professores que querem buscar aperfeiçoamento profissional;
- Intensificar os processos de divulgação das decisões tomadas em CEPE para todos os setores, melhorando a comunicação interna;
- Elaborar e cumprir planejamento de manutenção das instalações físicas e renovação de laboratórios de saúde e informática;
- Manter o planejamento de compra e atualização da demanda do acervo;
- Aprimorar os processos avaliativos, tendo como fundamento a divisão dos conteúdos por eixo, de acordo com a matriz curricular;
- Adotar política de ampliação e manutenção de convênios com entidades de Apucarana e região;
- Destacar na elaboração do novo PDI quais estratégias podem ser adotadas para atender aos anseios da comunidade;
- Manter e ampliar a linha de diálogo e participação coletiva nas tomadas de decisão;
- Realizar campanha de sensibilização e conscientização da importância da participação nas avaliações da CPA, para promover maior interesse por parte dos alunos;
- Buscar oportunidades diferenciadas para realização do nivelamento para calouros, bem como ampliar a oferta de atendimento aos acadêmicos e docentes;
- Realizar pesquisa com a comunidade externa e com os egressos a fim de viabilizar novos cursos e aproximar esses agentes com a IES.

ANEXOS

MODELOS DOS QUESTIONÁRIOS

Anexo A – Questionário aplicado aos alunos

01- Como você tomou conhecimento sobre o seu Curso na FAP?

Site/redes sociais

Amigos/familiares

Material gráfico institucional (Revista, panfletos e cartazes)

Mídia (Rádio, outdoors e jornais)

Outros

FAP itinerante (visita institucional, mostra de profissão, palestras)

02- Você acessa a página do seu curso para obter informações?

Sim

Não

03.1- Você conhece o regulamento de Atividade Acadêmica Complementar (AAC) de seu curso?

Sim

Não

03.2- Você conhece o regulamento de Estágio de seu curso?

Sim

Não

Não se aplica (somente para o curso de Sistemas de Informação)

03.3- Você conhece o regulamento de Trabalho de Conclusão de Curso (TCC)?

Sim

Não

Não se aplica

04- Você trabalha atualmente? Qual é a carga horária aproximada de sua atividade remunerada?

Nunca exerci atividade remunerada

Não trabalho atualmente

Trabalho até 30 horas semanais

Trabalho em tempo integral (40 horas ou mais)

05- Com que frequência você utiliza a biblioteca (física) de sua instituição?

Entre duas e quatro vezes por semana

Uma vez por semana

Uma vez cada quinze dias

Somente em época de provas e/ou trabalhos

Nunca utilizo

06- Com que frequência você utiliza a biblioteca (virtual) de sua instituição?

Entre duas e quatro vezes por semana

Uma vez por semana

Uma vez cada quinze dias

Somente em época de provas e/ou trabalhos

Nunca utilizo

07- Dentre as vezes que você precisou utilizar a biblioteca (física), você encontrou alguma dificuldade?

Sim, todas as vezes

Sim, a maior parte das vezes

Somente algumas vezes

Nunca

08- Dentre as vezes que você precisou utilizar a biblioteca (virtual), você encontrou alguma dificuldade?

Sim, todas as vezes

Sim, a maior parte das vezes

Somente algumas vezes

Nunca

09- Como você avalia o acervo da biblioteca (física e virtual), quanto à atualização, em face das necessidades curriculares do seu curso?

É atualizado

É parcialmente atualizado

É pouco atualizado

É desatualizado

Não utilizo

10- Como você avalia o acervo de periódicos científicos e acadêmicos disponíveis na biblioteca quanto à atualização?

É atualizado

É parcialmente atualizado

É desatualizado

Desconheço acervo de periódicos especializados

11- O horário de funcionamento da biblioteca atende às suas necessidades?

Sim

Parcialmente

Não atende

Não utilizo

12- Você conhece o Projeto Pedagógico do seu Curso (PPC)?

Não

Sim

Conheço em partes

Conheço apenas o plano de ensino e o ementário

13- Como você avalia o currículo de seu curso em relação à integração entre os conteúdos das diferentes disciplinas?

É bem integrado

É relativamente integrado

É pouco integrado

Não apresenta integração

14- Os Planos de Ensino apresentados pelos professores contêm os seguintes aspectos: ementas, objetivos, metodologias de ensino e critérios de avaliação; conteúdos e bibliografia da disciplina?

Sim, todos

Sim, a maior parte

Somente alguns

Nenhum

15- Os conteúdos trabalhados pelos professores são coerentes com os que foram apresentados nos Planos de Ensino?

Sim, todos os conteúdos

Sim, a maior parte

Somente alguns

Nenhum

16- Você considera que seu curso contribui para a aquisição de cultura geral?

Contribui amplamente

Contribui parcialmente

Contribui muito pouco

Não contribui

17- Você considera que seu curso contribui para a aquisição de formação teórica na área e prepara para o exercício da profissão?

Contribui amplamente

Contribui parcialmente

Contribui muito pouco

Não contribui

18- Você considera que seu curso contribui e prepara para os estágios curriculares?

Contribui amplamente

Contribui parcialmente

Contribui muito pouco

Não contribui

Não se aplica

19- Como você considera a contribuição do curso para sua formação?

Muito boa

Boa

Regular

Fraca

Muito fraca

20- Como você avalia o nível de exigência do curso?

Deveria exigir muito mais

Deveria exigir um pouco mais

Exige na medida certa

Deveria exigir um pouco menos

Deveria exigir muito menos

21- A instituição oferece para o curso Atividades Acadêmicas Complementares (AAC), como por exemplo: palestras, cursos, seminários, projetos, outros?

Sim, oferece

Não

Desconheço

22- Você participou de programas de iniciação científica (PIC)?

Sim, participei

Não participei, mas a instituição oferece

Nunca participei de iniciação científica

Desconheço

23- A participação em programas de iniciação científica (PIC) contribui para sua formação acadêmica?

Teve grande contribuição

Teve pouca contribuição

Nunca participei de iniciação científica

24- Você conhece o programa de monitoria ofertado pela FAP?

Sim

Não

25- Você participou de programas de monitoria? Como foi a contribuição para a sua formação?

Sim, participei e teve grande contribuição

Sim, participei e teve pouca contribuição

Sim, participei e não percebi nenhuma contribuição

Não participei, mas a instituição oferece

26- Você participou de atividades de extensão? Como foi a contribuição para a sua formação?

Sim, participei e teve grande contribuição

Sim, participei e teve pouca contribuição

Sim, participei e não percebi nenhuma contribuição

Não participei, mas a instituição oferece

Não tenho conhecimento sobre programas de extensão

27- As condições gerais das instalações físicas de salas de aula, biblioteca e ambientes de trabalho e estudo, são adequadas para o desenvolvimento das atividades de seu curso?

Sim, todas

Sim, a maior parte

Somente algumas

Nenhuma

28- As salas de aula são adequadas à quantidade de estudantes?

Sim

Não

29- Os ambientes para aulas práticas específicas do curso são adequados à quantidade de estudantes?

Sim, todos

Sim, a maior parte
Somente alguns
Nenhum
Não se aplica ao meu curso

30- Os equipamentos e/ou materiais disponíveis nos ambientes para aulas práticas são suficientes para o número de estudantes?

Sim, todos
Sim, a maior parte
Somente alguns
Não
Não se aplica ao meu curso

31- O serviço de apoio técnico do NPJ, Empresa JR, Clínica Escola, Laboratório de Informática e Saúde são adequados ao desenvolvimento das atividades do seu curso?

Sim
Não
Parcialmente

32- As aulas práticas que acontecem nos laboratórios atendem às necessidades do curso?

Atendem plenamente
Atendem parcialmente
Não atendem
Não se aplica ao meu curso

33- Quantas horas por semana, aproximadamente, você dedica aos estudos, sem contar as horas de aula?

Nenhuma, apenas assisto às aulas
Uma a três
Quatro a sete
Oito a doze
Mais de doze

34- Os professores solicitam em suas disciplinas a realização de atividades de pesquisa?

Sim, todos os professores
Sim, a maior parte
Somente alguns
Nenhum

35- Os professores indicam como material de estudo a utilização de livros que constam no Plano de Ensino?

Sim, todos os professores
Sim, a maior parte
Somente alguns
Nenhum

36- Os professores indicam como material de estudo a utilização de artigos de periódicos especializados?

Sim, todos os professores

Sim, a maior parte
Somente alguns
Nenhum

37- Os recursos audiovisuais e tecnológicos no seu curso são adequados?

Sim, totalmente
Sim, parcialmente
Inadequado
Não

38- Os professores utilizam a Plataforma Moodle nas disciplinas ministradas a distância (EAD), disponibilizando conteúdos e materiais de estudo?

Sim, todos os professores
Sim, a maior parte
Somente alguns
Nenhum
Não se aplica ao meu curso

39- Nas atividades de estágio, o acompanhamento / orientação por parte do professor responsável pode ser avaliado como:

Excelente
Bom
Satisfatório
Regular
Insatisfatório
Não faço estágio

40- Nas atividades de Trabalho de Conclusão de Curso (TCC), o trabalho de orientação do professor responsável pode ser avaliado como:

Excelente
Bom
Satisfatório
Regular
Insatisfatório
Não faço TCC

41- Você recomendaria o seu curso?

Sim
Parcialmente
Não

42- Esta questão aplica-se apenas para o Curso de Administração: Quanto à participação no Programa de Excelência Empresarial (PEX) e Negócio a Negócio, você considera:

Muito importante para sua formação
Importante
Pouco importante
Não importante
Não tenho opinião formada

43- AVALIAÇÃO DO COORDENADOR? atribuir nota de 1 a 5, sendo:

A- Como você avalia a facilidade de acesso dos alunos ao coordenador?

Insuficiente

Ruim

Regular

Bom

Ótimo

B- O coordenador informa os acadêmicos sobre eventos na área?

Insuficiente

Ruim

Regular

Bom

Ótimo

C- O coordenador esclarece as dúvidas e soluciona os problemas?

Insuficiente

Ruim

Regular

Bom

Ótimo

D- Como você avalia o relacionamento entre a coordenação e os alunos?

Insuficiente

Ruim

Regular

Bom

Ótimo

44- AVALIAÇÃO DO PROFESSOR? atribuir nota de 1 a 5, sendo:

A- Como você avalia a capacidade de comunicação oral do professor ao ministrar a aula?

CURSO / TURMA /NOME DA DISCIPLINA /NOME DO PROFESSOR

Insuficiente

Ruim

Regular

Bom

Ótimo

B- Qual a sua avaliação quanto à elaboração das questões presentes nas avaliações, levando em conta o conteúdo estudado?

C- Como tem sido a análise e comentário dos resultados das provas (vista de prova) com os alunos após a correção?

D- O professor demonstra ter conhecimentos atualizados sobre o conteúdo que desenvolve nas aulas?

E- Como tem sido a exigência do professor para que o aluno estude?

F- Como você avalia a pontualidade do professor?

Deixe seu comentário sobre os pontos positivos e oportunidades de melhoria para o seu curso e a FAP.

Anexo B – Questionário aplicado aos Docentes

1. Tempo de trabalho na FAP:

menos de 1 ano

de 1 a 3 anos

de 4 a 6 anos

mais de 6 anos

2. Tempo na docência no Ensino Fundamental:

nenhum

menos de 1 ano

de 1 a 3 anos

de 4 a 6 anos

mais de 6 anos

3. Tempo na docência no Ensino Médio:

nenhum

menos de 1 ano

1 a 3 anos

4 a 6 anos

mais de 6 anos

4. Tempo na docência no Ensino Superior:

menos de 1 ano

de 1 a 3 anos

de 4 a 6 anos

mais de 6 anos

5. Número de artigos publicados em periódicos:

nenhuma

1 a 3 artigos

mais de 4 artigos

6. Número de artigos publicados em anais:

nenhuma

1 a 3 artigos

mais de 4 artigos

7. Número de artigos publicados em revistas indexadas:

nenhuma

1 a 3 artigos

mais de 4 artigos

8. Número de resumos publicados em eventos:

nenhuma

1 a 3 artigos

mais de 4 artigos

9. Número de resenhas publicadas:

nenhuma

1 a 3 artigos

mais de 4 artigos

10. Você participa de reuniões de Colegiado de Curso:

Sim

Não

11. Você participa de Capacitação Pedagógica:

Sim

Não

12. Você participa de reuniões pedagógicas de Curso:

Sim

Não

13. Você participa do planejamento pedagógico no seu curso?

Sim

Não

14. Você conhece o projeto pedagógico de seu curso?

Sim

Não

15. Em caso positivo, que conceito você atribui a este projeto:

péssimo

Insuficiente

Regular

Bom

Ótimo

16. As práticas pedagógicas desenvolvidas no seu curso promovem a interdisciplinaridade?

Sim

Não

Não sei

17. Frequência com que você se atualiza a respeito dos acontecimentos do mundo contemporâneo:

raramente

uma vez por semana

duas vezes por semana

três vezes por semana

quatro vezes por semana

diariamente

18. Qual o instrumento mais utilizado para sua atualização dos acontecimentos?

internet

televisão

jornal

revista ou periódico

rádio

19. O currículo do seu curso atende às demandas atuais da sociedade?

sim; plenamente
sim; parcialmente
não
não sei

20. Avaliando a qualidade social do curso, você percebe que está cumprindo a função formadora qualificada para o mundo do trabalho integrando ensino, pesquisa e extensão:

sim; plenamente
sim; parcialmente
não
não sei

21. Avaliando a qualidade social do curso, você percebe que está respondendo, dentro de suas possibilidades, aos problemas econômicos, políticos e sociais primordiais que são apresentados pela sociedade:

sim; plenamente
sim; parcialmente
não
não sei

22. Avaliando a qualidade social do curso, você percebe que está promovendo o desenvolvimento do “pensamento complexo, reflexivo” de ter concepção contextual e global da realidade para enfrentar os desafios das mudanças necessárias à realidade social:

sim; plenamente
sim; parcialmente
não
não sei

23. Avaliando a qualidade social do curso, você percebe que está assegurando, sua função formadora, o desenvolvimento humano com base na “ética da tolerância e da compreensão” para construir a competência técnica e política:

sim; plenamente
sim; parcialmente
não
não sei

24. O curso oferece/ofereceu aos alunos oportunidade de vivenciar aspectos relacionados ao conhecimento de ações comunitárias?

Sim, em programas de extensão
Sim, em várias disciplinas
Sim, em algumas disciplinas
Sim, em atividades de pesquisa (iniciação científica)
Não, o curso não oferece/ofereceu oportunidade

25. O curso oferece/ofereceu aos alunos oportunidade de vivenciar aspectos relacionados à atuação em iniciativas e programas comunitários?

Sim, em programas de extensão
Sim, em várias disciplinas

Sim, em algumas disciplinas
Sim, em atividades de pesquisa (iniciação científica)
Não, o curso não oferece/ofereceu oportunidade

ATRIBUIR NOTAS DE 1 A 5, SOBRE:

1. Plano de Carreira

Insatisfatório

Ruim

Regular

Bom

Ótimo

2. Qualificação Profissional

3. Clima Institucional

4. Relações interpessoais

5. Satisfação profissional

6. Satisfação pessoal

ATRIBUIR NOTAS DE 1 A 5, SOBRE:

1. Políticas de estímulo à formação de novos pesquisadores

Insatisfatório

Ruim

Regular

Bom

Ótimo

2. Incentivos para publicações científicas

3. Preocupação institucional em articular as pesquisa com as demais atividades acadêmicas

QUANTO À BIBLIOTECA, ATRIBUIR NOTAS DE 1 A 5, PARA:

1. Acervo de livros

Resultados

Insatisfatório

Ruim

Regular

Bom

Ótimo

2. Acervo de periódicos

3. Atualidade do acervo de livros

4. Atualidade do acervo de periódicos

5. Horário de funcionamento
6. Instalações para leitura de estudo
7. Serviço de empréstimo de livros
8. Atendimento prestado pelos funcionários

QUANTO À AVALIAÇÃO DA INFRAESTRUTURA ATRIBUIR NOTAS DE 1 A 5 PARA:

1. Condição física da sala de aula

Insatisfatório

Ruim

Regular

Bom

Ótimo

02. Condições e atendimento dos laboratórios (separar)
03. Serviço de apoio disponibilizado aos alunos: reprodução de textos, provas
04. Condições das instalações físicas gerais
05. Atendimento no protocolo
06. Condições dos materiais disponibilizados para o curso
07. Limpeza e manutenção nas salas, corredores, banheiros e instalações gerais
08. Condições das áreas de convivência

ATRIBUIR NOTAS DE 1 A 5 PARA:

1. Conselho Superior

2. Conselho de Ensino, Pesquisa e Extensão

3. Colegiado de Curso (considerar o curso em que está registrado)

5. Diretoria Acadêmica

6. Ouvidoria

7. Eventos produzidos

8. Funcionários da secretaria

9. Funcionários do protocolo

10. Funcionários de recursos áudio visuais (Datashow)

11. Funcionários de segurança
12. Funcionários da limpeza
12. Funcionários da manutenção
13. Telefonista
14. Xerox
15. funcionário do Estacionamento
16. Funcionário do RH
17. Funcionários da Sepesq
18. Funcionarios do NPJ
19. Funcionarios do laboratório saúde
20. Funcionarios do lab informática
21. Funcionarios do clínica saúde
22. Funcionário da sala dos professores
23. Funcionários do Financeiro
24. Funcionarios do Marketing
25. Site da FAP
26. Comissão Própria de Avaliação – CPA

QUANTO À COORDENAÇÃO DOS CURSOS EM QUE MINISTRA AULAS, ATRIBUIR NOTAS DE 1 A 5: (abaixo da pergunta, relação de todos os cursos)

1 - Acompanhamento das atividades de ensino

BACHARELADO EM DIREITO

CIÊNCIAS BIOLÓGICAS

BACHARELADO EM SISTEMAS DE INFORMAÇÃO

ENFERMAGEM

BACHARELADO EM FISIOTERAPIA

NUTRIÇÃO

PEDAGOGIA

ADMINISTRAÇÃO

PSICOLOGIA

2. Comunicação com os alunos, buscando integração acadêmica
3. Orientação e acompanhamento da vida acadêmica do aluno
4. Encaminhamento de soluções necessárias dentro do prazo, tanto em relação aos alunos quanto aos docentes
5. Divulgação e incentivo à participação do aluno em eventos científicos, projetos de pesquisa e extensão
6. Postura profissional e ética
7. Conhecimento atualizado sobre o curso e a profissão
8. Flexibilidade e organização
9. Relacionamento com os professores do curso
10. Incentivo aos professores para participação em congressos e seminários e para divulgação do trabalho realizado na FAP

Anexo C – Questionário aplicado aos colaboradores

1. Durante 2017, a instituição ofereceu capacitação profissional?
2. Você tem informação sobre as atividades de extensão desenvolvidas pela FAP?
3. Você já participou ou participa de alguma atividade de extensão?

B. QUE NOTA (DE 1 A 5) VOCÊ ATRIBUI:

À coerência entre seu trabalho e as atribuições de seu cargo
 À qualidade do seu trabalho
 À adequação de sua formação profissional para o exercício de seu trabalho
 À distribuição de servidores em sua seção
 Às oportunidades para discutir o desenvolvimento de seu trabalho
 Ao espaço físico de seu ambiente de trabalho
 Aos incentivos para o aprimoramento de seu trabalho
 Aos recursos disponibilizados para o desempenho de seu trabalho
 Sua capacidade de identificar problemas no setor
 Seu grau de conhecimento sobre o Plano de Desenvolvimento Institucional da FAP
 Seu conhecimento sobre o estatuto, regimentos e a estrutura administrativa da FAP
 À preocupação da instituição com seus funcionários
 À comunicação interna

C. CONSIDERANDO O CLIMA ORGANIZACIONAL, ATRIBUIR NOTA DE 1 A 5 PARA:

Relacionamento entre o servidor e a liderança
 Relacionamento entre o grupo no ambiente de trabalho
 Estímulo à formação do espírito de grupo
 Ambiente de colaboração e solidariedade entre a equipe
 Cooperação entre servidores
 Recursos empregados para evitar estresse
 Satisfação pessoal diante das atividades desenvolvidas
 Reconhecimento pela liderança imediata quanto às atividades desenvolvidas
 Relacionamento dos funcionários com os professores
 Relacionamento técnico com a coordenação

D. ATRIBUIR NOTA DE 1 A 5 PARA O TRABALHO REALIZADO PELA:

Direção Acadêmica
 Coordenação Administrativa financeira
 Coordenação Institucional e Acadêmica
 Secretaria de Pesquisa, Ensino e Extensão
 Secretaria Acadêmica
 Sala dos Professores
 Protocolo
 Biblioteca
 Limpeza
 Manutenção
 Financeiro
 Marketing
 Telefonista

Almoxarifado/compras
RH
Laboratórios de Saúde
TI
Portaria
Cantina
Clínica Escola
Núcleo de Prática Jurídica
Ouvidoria
Empresa Junior
Xerox
Estacionamento

Anexo D – Portaria N° 001/13

PORTARIA DF Nº 001/13

*O Diretor Financeiro da FAP -
Faculdade de Apucarana, no uso de
suas atribuições regimentais;*

CONSIDERANDO a importância de incentivar os funcionários da FAP – Faculdade de Apucarana e seus dependentes que estudam na instituição;

RESOLVE:

Art. 1º - Conceder desconto de 70% (setenta por cento) nas mensalidades dos cursos de Graduação para os funcionários desta IES, exceto matrícula.

Art. 2º - A gratuidade será de 70% (setenta por cento) será concedida após o período de experiência (90 dias), no valor da anuidade, mantida para todo o curso, ocorrendo perda do benefício quando:

- I- Houver desistência ou trancamento de curso;*
- II- Ocorrer punição disciplinar grave, aplicada na forma do Regimento Geral do Centro de Ensino Superior de Apucarana;*
- III- Houver reprovação de ano em qualquer período;*
- IV- Houver aproveitamento acadêmico inferior a 75% (setenta e cinco por cento) das disciplinas/atividades cursadas em cada período;*
- V- Houver desligamento da instituição tanto pelo colaborador quanto pelo empregador.*

Art. 3º - Conceder desconto de 50% (cinquenta por cento) nas mensalidades dos cursos de Graduação para os dependentes de funcionários desta IES, exceto matrícula.

Art. 4º - O percentual de 70% (setenta por cento) de gratuidade não poderá ser cumulativo com qualquer outro tipo de bolsa de estudos ou gratuidade.

Art. 5º Esta portaria entrará em vigor a partir de 02 de maio de 2013 e revoga as disposições em contrário.

Publique-se

Faculdade de Apucarana, 04 de abril de 2013.

Fábio Miquelin
Diretor Financeiro

Anexo E – Portaria N° 002/10

PORTARIA DF Nº 002/10

O Diretor Financeiro da FAP - Faculdade de Apucarana, no uso de suas atribuições regimentais;

CONSIDERANDO a importância de manter parcerias com a indústria e comércio de Apucarana e região;

RESOLVE:

Art. 1º - Conceder descontos a empresas (indústria e/ou comércio) através de convênio firmado com a FAP – Faculdade de Apucarana.

Art. 2º - Os percentuais de descontos poderão variar conforme autorização do Diretor Financeiro.

Art. 3º - O Departamento de Marketing ficará responsável por firmar os convênios, devendo manter cópias arquivadas junto ao Departamento Financeiro.

Art. 4º - Revogadas as disposições em contrário, esta Portaria entra em vigor na data da sua publicação.

Publique-se.

Cumpra-se.

Faculdade de Apucarana, 19 de fevereiro de 2010.

Fábio Miquelin
Diretor Financeiro